

СМОЛЕНСКОЕ ОБЛАСТНОЕ ГОСУДАРСТВЕННОЕ БЮДЖЕТНОЕ
УЧРЕЖДЕНИЕ ДОПОЛНИТЕЛЬНОГО ОБРАЗОВАНИЯ
«СТАНЦИЯ ЮНЫХ НАТУРАЛИСТОВ»

Реинтродукция Зубра Европейского на территории
национального парка «Смоленское Поозерье»



Автор: Атрошенко Олег Вадимович, 10 класс
Руководитель: Бершак Юлия Владимировна, педагог ДО

*На севере Смоленской области в 120 километрах от города Смоленска,
расположен национальный парк «Смоленское Поозерье»*



*Территория национального парка славится на всю Россию не только озёрами и красивой
природой, но и удивительным разнообразием животного мира*



Зубры возвращаются на Смоленщину

В 2014 году парк «Смоленское Поозерье» вошёл в число участников проекта «Изучение и восстановление зубра европейского в центральной России».

В парке ведется работа по формированию устойчивой вольноживущей популяции и главная цель - создание российско-белорусской группировки зубров.

Задачи проекта разведение и сохранения зубров, выращивание молодняка, адаптация зубров, привезенных из зоопарков, к жизни в вольных местообитаниях.

Сотрудники парка ведут кропотливую работу, направленную на сохранение численности зубров и обеспечение стабильного прироста стада.



Зубр Европейский (Bison bonasus L.), отряд Парнокопытные, семейство Полорогие (Bovidae), подсемейство Быки

**Зубр - дикий лесной бык,
самое крупное копытное животное Европейского континента**

• Продолжительность жизни — 23—25 лет; гон — с середины июля по сентябрь в настоящее время чёткая сезонность гона нарушена; срок беременности — 9 месяцев (262—267 суток); половое созревание — 1,5—2 года; первый отёл — в 4 года; в благоприятных условиях размножаются ежегодно; жирность молока — до 12 %; кормят телёнка до 5 мес., иногда до года; период репродукции; коровы — с 3 до 18 лет; быка — с 5 до 15 лет; через 1,5 часа после рождения телёнок следует за матерью; телёнок ест траву с 19—22 дней.



Зубры возвращаются на Смоленщину

Зубр внесён в Красную книгу России

Он стал символом всего природоохранного движения по спасению редких и исчезающих видов животных. Благодаря разведению в питомниках, зубр стал единственным в мире видом, сохранившимся только в неволе, и успешно возвращающимся в природу!



Цель и задачи

Цель исследования:

изучение восстановления Зубра европейского в национальном парке «Смоленское Поозерье»

Задачи:

- изучить биологические характеристики и современное распространение вида, основные направления деятельности по сохранению зубра в национальном парке «Смоленское Поозерье»;
- изучить поведение зубров в неволе и при интродукции в природу;
- выявить конкретные действия, которые необходимо предпринимать для того, чтобы зубр занял свою экологическую нишу в природе, приоритеты и систему мер по сохранению зубра.

Этапы исследования:

- *изучить территорию пригодную для интродукции зубров;
- *практическая работа в национальный парке;
- *проанализировать и систематизировать собранный материал;
- *участие в акцию «Я помогаю зубрам».



Методы исследования

Методы исследования: информационно-поисковый теоретический, аналитический, исторический и географический, информационно-коммуникационных технологий (ИКТ).

- **Абсолютные учеты** численности зубров и оценка половозрастной структуры популяции проводилась визуально в местах подкормки, по видеокамерам, фотоловушкам - методом синхронной фоторегистрации, ошейникам.

- Учёт численности зубров проводится ежегодно в осенне-зимний период, когда большая часть животных собирается в крупные стада и выходит на подкормочные площадки, что позволяет максимально точно подсчитать их поголовье. Отмечается численность стада, количество зубрят-сеголетков и годовалых малышей.

- Зубры также содержатся в экскурсионном вольере.



Результаты исследования

Схемы разведения зубров предусматривают завоз самок и производителей, с учетом генетического анализа.

В ноябре 2015 года в национальный парк «Смоленское Поозерье» из Ярославского зоопарка были завезены первые зубры, одним из которых стал зубр Ярик.

В мае 2016 года появился долгожданный первый зубрёнок, самочка и кличку ей дали народным голосованием, назвав малышку Смолкой, а в июне ещё Смурка.



Ярик



Смолка



Смурка

Результаты исследования

**Звери живут в условиях, приближенных к естественным.
Выросшие в питомниках телята мало знакомы с человеком.
Как и в дикой природе, зубрицы сами выкармливают своих телят.
Каждый зубр имеет свою кличку.**

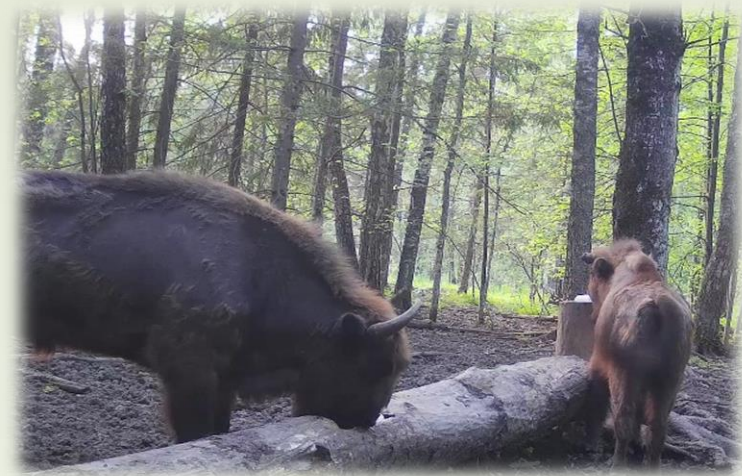


**В стаде зубров национального парка
«Смоленское Поозерье» пополнение.
Одна из зубриц родила двоих телят.
Фотография с фотоловушки.**





*Работа фотоловушек на территории НП
в конце мая - начале июня 2024 г. зубры посетил солонцы*



Работа фотоловушек на территории НП



Результаты исследования

Территория, выбранная зубрами для постоянного их пребывания, обладает кормовыми ресурсами древесно-кустарниковой и травянистой растительности, достаточной для создания регулируемой популяции. Разведение зубров не оказало отрицательного влияния на состояние растительного и животного мира освоенной ими территории.



Фотографии из личного архива

Зубры обладают способностью добывать корм из под снега и утоляют жажду за счет его потребления



Результаты исследования

Поголовье зубров в 2024 году увеличилось. В южной части национального парка «Смоленское Поозерье» обитает уже более 119 зубров, новую группу сотрудники планируют выпустить в северной части заповедной территории, расселение основного стада зубров.

Цель проекта создать условия для дальнейшей реинтродукции европейского зубра на территории парка, а также провести работы по формированию популяции.

Такое количество зубров уже может претендовать на статус устойчивой популяции, способной выжить в дикой природе, которая в ближайшие годы ещё увеличится за счёт естественного размножения молодых зубров.



- **Демонстрационный вольерный комплекс «Зубринец»**
(пара молодых зубров *Месябр* и *Меледи*)

С целью популяризации программы восстановления вольноживущих зубров на Смоленщине с ноября 2024 года начал принимать посетителей демонстрационный вольерный комплекс «Зубринец», у посетителей национального парка появилась возможность круглогодичного наблюдать за этими величественными животными и помогать сохранять редкий вид животного мира.



Динамика численности зубров

на декабрь 2024 года, общая численность зубров
в национальном парке «Смоленское Поозерье» — 119 особей.



Год	Общая численность зубров голов	Завезено зубров			Выращено
		всего	самок	самцов	телят
2015	2	2	-	2	-
2016	6	2	2	-	2
2017	13	7	6	1	-
2018	20	-	-	-	7
2019	29	-	-	-	9
2020	35	-	-	-	6
2021	65	18	11	7	12
2022	99	7	5	2	27
2023	110	-	-	-	11
2024	119 +	9	7	2	+

Поведенческие адаптационные системы зубров

Социальная организация

Для зубров характерна сложная социальная организация, типичная скорее не для лесных видов, а для животных, обитающих на открытых пространствах.

В весенне-летний период группы вольноживущих зубров наиболее подвижны и малочисленны, в это время самцы держатся отдельно от тесных объединений самок с молодняком. Начиная с конца лета разрозненные группы объединяются, взрослые быки начинают держаться вместе с остальными. Наиболее сложные группировки создаются в зимний период, особенно после формирования устойчивого снежного покрова.

В стаде зубров установлена строгая иерархическая структура. Наиболее сильная зубрица, которой присваивается ранг α -особи, доминирует над всеми членами стада, являясь его вожаком.

Взрослые самцы обычно пасутся в одиночестве и присоединяются к стаду только в период спаривания.

В отличие от зубриц, ведущих стадный образ жизни, быки предпочитают одиночество. Иногда быки объединяются и живут по двое или трое, вероятно, по причине личной привязанности.

Адаптации к условиям неволи. При длительном содержании в неволе у зубров утрачиваются некоторые реакции, способствующие выживанию вида в природе. Происходит отбор в сторону повышения устойчивости к стрессам, снижения агрессивности, уменьшения оборонительных реакций. Животные приспособляются к присутствию людей на небольшом расстоянии от них и к изгородям, привыкают к условиям кормления, отсутствию или меньшей доле древесных кормов и сезонных изменений в рационе.



Выводы



Объединили данные мониторинга, видеозаписи, наблюдений сотрудников вольерного комплекса, на основе сопоставления результатов пришли к следующим выводам:

- для зубров характерна сложная социальная организация;
- при длительном содержании в неволе у зубров утрачиваются некоторые реакции, способствующие выживанию вида в природе;
- в питании зубры демонстрируют широкую приспособляемость к различным рационам. Они приспособились к обитанию в антропогенных ландшафтах, но нуждаются в зимней подкормке;
- на сегодняшний день выполнен первый этап работы по сохранению зубра: устранена угроза исчезновения этого редкого вида в ближайшее время.
- **В решении проблемы сохранения зубра приоритетными задачами в научном плане являются:**
 - продолжение исследований в области генетики популяций;
 - мечение и паспортизация зубров;
 - создание базы данных;
 - выяснение причин заболеваний;
 - исследование степени благоприятности экологических условий новых районов в целях расселения зубров.

В планах у национального парка – в ближайшие 10-15 лет довести группировку зубров как минимум до 200-250 особей.



Акция «Я помогаю зубрам»

В 2019 году зубр был внесён в список биологических видов, обитающих на территории Смоленской области и подлежащих всемирной особой охране!

- **Совместно с отделом экологического просвещения и познавательного туризма, принимаем активное участие в эколого-просветительских программах.**
- **Участвуем в акции «Я помогаю зубрам».**



Акция «Я помогаю зубрам»



Заключение

Я открыл для себя это невероятно интересное животное и не просто изучил о нем информацию, но обрел новых друзей, заинтересовался значимым для моей области проектом направленном на возрождение зубров, в котором хочу принимать активное участие и возможно в будущем стать одним из членов команды людей, что делают для зубров так много.

Зубр европейский наше общее достояние, а возрождение его популяции в Смоленской области государственная задача.

