

Муниципальное бюджетное общеобразовательное учреждение Алтайская  
средняя общеобразовательная школа № 5  
Алтайского края Алтайского района  
С. Алтайское  
Эколого-краеведческий кружок «Я – исследователь»

Номинация «Зоология и экология позвоночных животных»

## Редкие птицы Алтайского района Алтайского края

(по данным наблюдений членов эколого-краеведческого кружка  
«Я - исследователь» в 2019-2023 гг)

Автор: Ветрова Софья  
учащаяся 10б класса  
МБОУ АСОШ № 5

Руководитель:  
Кудинова Ирина Николаевна  
учитель географии  
МБОУ АСОШ № 5

Научный консультант:  
Эбель Алексей Леонович  
вице-президент  
Союза охраны птиц России

## Оглавление

	Введение	3
1	Теоретический обзор	4
1.1	История создания и роль Красной книги в охране природы	4
1.2	«Краснокнижные» птицы Алтайского района	5
2	Материалы и методы	11
2.1	Природные условия Алтайского района	11
3	Результаты полевых наблюдений 2019-2023 гг в Алтайском районе	13
	Выводы	15
	Список литературы	17
	Приложение	18

## Введение

Несколько лет назад я стала бёрдвотчером, - так называют человека, увлеченного наблюдением и изучением птиц. «Бёрдвотчинг» - одно из направлений орнитологии, науки, изучающей птиц. С помощью простейшего оборудования – бинокля и фотоаппарата, нам удалось зафиксировать более 130 видов птиц в окрестностях с. Алтайское Алтайского района. Наблюдения за орнитофауной можно проводить круглый год. Одни птицы встречаются в определенное время года, другие являются оседлыми и можно наблюдать их постоянно, а бывают удивительные встречи с представителями Красной книги Алтайского края. Занимаясь в эколого-краеведческом кружке «Я – исследователь», мы часто обращаемся к списку «краснокнижных» птиц, и, оказывается, что некоторые из наблюдаемых нами птиц не были зафиксированы учеными на территории Алтайского района.

**Цель:** определить видовой состав птиц Алтайского района, занесенных в Красную книгу Алтайского края.

### **Задачи:**

1. Описать природные условия окрестностей села Алтайское.
2. Изучить видовой состав птиц, внесенных в Красную книгу Алтайского края, встреченных в Алтайском районе.
3. Выявить видовой состав птиц Алтайского района, занесенных в Красную книгу Алтайского края.
4. Создать фотобуклет о редких птицах Алтайского района.
5. На основе интернет-сервиса Яндекс Карты составить картографическую основу по местам наблюдения редких птиц.

**Объект исследования:** видовое разнообразие птиц окрестностей с. Алтайское Алтайского района Алтайского края.

**Предмет исследования:** птицы, внесенные в Красную книгу Алтайского края

**Методы исследования:** маршрутный метод; наблюдение, учёт, описание, сравнение, анализ.

Для определения видов птиц, увиденных визуально и сфотографированных, использовался определитель Рябицева В.К. «Птицы Сибири: справочник-определитель» в 2 томах [4,5]. Методику проведения маршрутного учета птиц изучали с помощью пособия по полевой экологии, автором которой является Боголюбов А. С. [12].

Исследование природы окрестностей села Алтайское нами началось с изучения отчетов, представленных участниками кружка «Я – исследователь!» на конкурсы в рамках краевой программы «Усынови заказник». Большую методическую помощь оказали сотрудник Тигирекского заповедника и национального парка «Салаир», вице-президент Союза охраны птиц России Эбель А.Л., который помогал в выборе методики исследования и определении видов птиц.

## **Глава 1. Теоретический обзор**

Исследование орнитофауны не является новым направлением исследования школьниками для территории Алтайского района. Участниками эколого-краеведческого кружка «Я – исследователь!» были подготовлены доклады по темам «Птицы окрестностей с. Алтайское Алтайского района», «Определение видов и частоты встречаемости птиц в биотопах окрестностей с. Алтайское», «Изучение обыкновенной оляпки в окрестностях с. Алтайское». В данной работе впервые проведено обобщение данных наблюдений участников эколого-краеведческого кружка «Я – исследователь» по встречам редких птиц, занесенных в Красную книгу Алтайского края 2006 и 2016 года издания на территории Алтайского района.

### **1.1. История создания и роль Красной книги в охране природы**

Красная книга – это официально признанный во всём мире документ, содержащий информацию о представителях флоры и фауны, находящихся под угрозой исчезновения, который имеется в каждом государстве и регионе. Такой список может иметь международное, национальное либо региональное значение.

После распада Советского Союза и становления России как отдельной независимой державы возник вопрос о необходимости выпуска государственной Красной книги. В таком издании следовало перечислить исчезающие виды растений, грибов и животных, собрав информацию из всех уголков страны. Первый выпуск российской Красной книги вышел в свет в 2001 году. Издание включало в себя 860 страниц описаний, цветных иллюстраций и фотографий всех занесённых в неё растений и животных, нуждающихся в защите.

Что касается Красной книги Алтайского края, то она представляет собой региональный вариант Красной книги России, который содержит информацию о текущем состоянии представителей флоры и фауны, которые постоянно или периодически обитают в территориальных границах Алтайского края. Эта информация была утверждена администрацией Алтайского края в качестве официального документа в 1996 году. Роль Красной Книги в охране природы: обеспечивает контроль по сохранению редких, исчезающих растений и животных. Правовую основу ведения Красной книги составляют Закон РФ «О животном мире» и Закон РФ «Об окружающей среде».

Красная книга Алтайского края является важным звеном в системе природоохранных мер т.к. Алтайский край значимым регионом с точки зрения сохранения биологического разнообразия. На основе региональных Красных книг создается необходимая полнота картины по распространению, численности популяций, существующим тенденциям их изменения, угрозам, создаваемым деятельностью человека в разных регионах России.

Для оценки степени редкости и статуса таксонов принято шесть универсальных категорий (ККАК 2016)

Категория 0 Вероятно, исчезнувшие. Таксоны и популяции, известные ранее с территории региона, нахождение которых в природе не подтверждается (для беспозвоночных в последние 100 лет, для позвоночных — в последние 50 лет).

Категория I. Находящиеся под угрозой исчезновения. Таксоны и популяции, численность особей которых уменьшилась до критического уровня таким образом, что в ближайшее время они могут исчезнуть.

Категория II. Сокращающиеся в численности. Таксоны и популяции с неуклонно сокращающейся численностью, которые при дальнейшем воздействии факторов, снижающих численность, могут в короткие сроки попасть в категорию находящихся под угрозой исчезновения.

Категория III. Редкие. Таксоны и популяции, которые имеют малую численность и распространены на ограниченной территории или спорадично распространены на значительных территориях.

Категория IV. Неопределенные по статусу. Таксоны и популяции, которые, вероятно, относятся к одной из предыдущих категорий, но достаточных сведений об их состоянии в природе в настоящее время нет либо они не в полной мере соответствуют критериям всех остальных категорий.

Категория V. Восстанавливаемые или восстанавливающиеся. Таксоны и популяции, численность и распространение которых под воздействием естественных причин или в результате принятых мер охраны начали восстанавливаться, в результате чего они приближаются к состоянию, когда не будут нуждаться в срочных мерах по сохранению и восстановлению.

Птицы, занесенные в Красную книгу Алтайского края, относятся к 4 категориям с первой по четвертую. Отсутствуют виды птиц, относящиеся к нулевой категории – вероятно исчезнувшие и пятой категории – восстанавливающие численность (см. рис. 1)

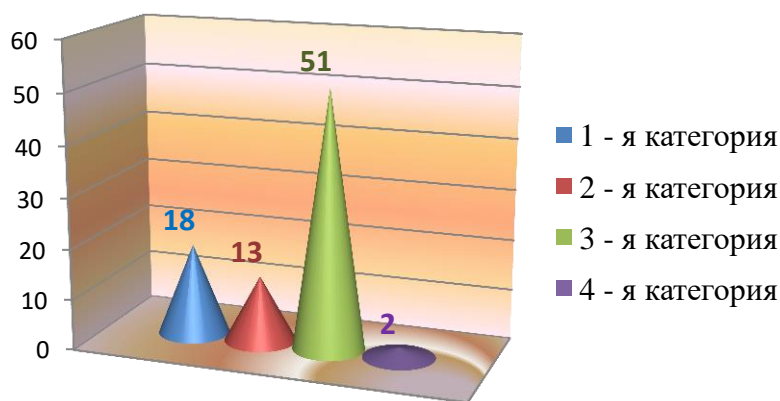


Рисунок 1. Птицы Алтайского края, распределенные по категориям редкости

Можно отметить, что на данной диаграмме самой многочисленной является 3 категория, которую образуют 51 вид. Вторая по численности видов – 1 категория. 13 видов образуют 2 категорию, а самая немногочисленная – 4 категория – всего 2 вида. Отсюда видно, что в нашей

местности преобладают птицы, которые находятся под угрозой исчезновения и редкие виды.

## **1.2. «Краснокнижные» птицы Алтайского района**

Следует отметить, что Алтайский край является чрезвычайно значимым регионом с точки зрения сохранения биологического разнообразия. Это объясняется прежде всего колоссальным разнообразием природных условий (горы в большом диапазоне высот со сложной поясной и ландшафтной структурой и равнины; огромное разнообразие водоемов с самыми разными характеристиками; разнообразие лесов, включая уникальные ленточные боры и черневые леса; значительные климатические различия). С другой стороны, Алтайский край находится «на стыке» генетически разнородных фаун. Оба этих обстоятельства делают этот регион одним из наиболее богатых в стране в фаунистическом отношении. Отличается Алтайский край и большим числом редких видов, включенных в национальную Красную книгу.

Значимость региональных Красных книг, в том числе и Алтайского края, велика и потому, что именно на их основе создается необходимая полнота картины по распространению, численности популяций, существующим тенденциям их изменения, угрозам, создаваемым деятельностью человека в разных регионах в странах с обширными территориями, к которым относится Россия.

Ведение Красной книги состоит не только в инвентаризации видов, требующих особых мер защиты (внесение новых таксонов, исключение по ряду причин некоторых видов, которые были в предыдущем издании). Оно предполагает также отслеживание изменений и тенденций, наблюдаемых в популяциях, что может повлечь за собой изменение категории редкости и статуса вида; накопление знаний по экологии животных, их распространению; выявление лимитирующих факторов и угроз, которым подвергаются те или иные виды и популяции в разных частях ареала.

Раздел «Птицы» представлен 89 видами. Представительство класса птиц претерпело наибольшие изменения. У ряда видов также пересмотрены категории редкости и статус. В этом разделе наибольшая доля видов, почти половина, из Красной книги РФ — 40 (47 %).

Красная книга Алтайского края учреждена с целью сохранения редких и находящихся под угрозой исчезновения видов растений и животных в 1996 году. Порядок ведения Красной книги Алтайского края, положение о комиссии по ведению Красной книги Алтайского края утверждены постановлением Администрации края от 21.04.2008 № 149 «О Красной книге Алтайского края» (в ред. от 22.02.2022). Состав комиссии по ведению Красной книги Алтайского края утвержден распоряжением Администрации Алтайского края от 27.03.2018 № 96-р.

Списки объектов животного и растительного мира, занесённых в Красную книгу Алтайского края и исключённых из неё, утверждены

приказом Министерства природных ресурсов и экологии Алтайского края от 11.04.2018 № 584 (в ред. от 01.10.2020 № 1159).

Перечень объектов растительного мира, подлежащих охране на территории края, насчитывает 204 вида, в том числе 2 вида плаунов, 10 видов мхов, 15 видов папоротников, 143 вид цветковых растений, 23 вида лишайников, 11 видов грибов.

Список животных включает 171 видов, в том числе 49 видов беспозвоночных животных (из них 44 вид насекомых), 6 видов рыб, 1 вид земноводных, 3 вида рептилий, 89 видов птиц, 23 вида млекопитающих.

В 2016 году в Красную книгу края вошли такие представители орнитофауны: гималайский гриф (кумай), дубровник, большой кроншнеп.

В результате знакомства с содержанием раздела «Птицы» было установлено, что в список Красной книги Алтайского края встречающиеся на территории Алтайского района внесены 19 видов птиц, относящиеся к 6 отрядам. Дополнив данные Красной книги наблюдениями воспитанников эколого-краеведческого кружка «Я – исследователь» с 2019-2023 гг список «краснокнижных» видов птиц увеличен до 8 отрядов, образованных 31 видом птиц. Полученные данные оформили в таблицу 1.

**Таблица 1**

**Список птиц, внесенных в Красную книгу Алтайского края**

№	Представители Красной книги	Категория	Зафиксированы встречи в Красной книге 2016 года на территории Алтайского района	Представители Красной книги, наблюдаемые в Алтайском районе
<b>Отряд Аистообразные 2</b>				
1	Большая белая цапля ( <i>Casmerodius albus</i> (Linnaeus, 1758))	III	-	+
2	Черный аист ( <i>Ciconia nigra</i> (Linnaeus, 1758))	III	-	+
<b>Отряд Гусеобразные 3</b>				
3	Малый лебедь ( <i>Cygnus bewickii</i> Yarrell, 1830)	III	-	+
4	Огарь ( <i>Tadorna ferruginea</i> (Pallas, 1764))	III	На весеннем пролете	+
5	Луток (малый крохаль) ( <i>Mergus albellus</i> Linnaeus, 1758)	III	Летнее нахождение птицы с неустановленным фактом гнездования	+
<b>Отряд Соколообразные 14</b>				

6	Скопа Pandion (haliaetus) (Linnaeus, 1758)	I	-	+
7	Хохлатый осоед	III	-	+
8	Степной лунь (Circus macrourus) (S. G. Gmelin, 1771)	II	Установленный факт гнездования	+
9	Орел-карлик (Hieraetus pennatus) (Gmelin, 1788)	III	-	+
10	Степной орел (Aquila nipalensis) (Temminck, 1828)	I	Область сплошного распространения вида (небольшой участок на северо-западе Алтайского района)	+
11	Могильник (Aquila heliaca) (Savigny, 1809)	II	Область сплошного распространения вида	+
12	Беркут (Aquila chrysaetos) (Linnaeus, 1758)	II	Область сплошного распространения вида	+
13	Орлан-долгохвост	I	Летнее нахождение птицы с неустановленным фактом гнездования	-
14	Орлан-белохвост (Haliaeetus albicilla) (Linnaeus, 1758)	III	Летнее нахождение птицы с неустановленным фактом гнездования	+
15	Черный гриф (Aegyptus monachus) (Linnaeus, 1766)	III	Летнее нахождение птицы с неустановленным фактом гнездования	+
16	Сапсан (Falco peregrinus) (Tunstall, 1771)	I	Область сплошного распространения вида	+
17	Дербник (Falco columbarius) (Linnaeus), 1758	I	-	+
18	Кобчик (Falco vespertinus)	II	Установленный факт гнездования	-
19	Степная пустельга (Falco naumanni)	I	Установленный факт гнездования	-
<b>Отряд Журавлеобразные 1</b>				
20	Красавка (Anthropoides virgo) (Linnaeus, 1758)	III	Область сплошного распространения вида	+
<b>Отряд Ржанкообразные 4</b>				
21	Ходулочник (Himantopus himantopus) (Linnaeus, 1758)	III	-	+
22	Шилоклювка (Recurvirostra avosetta) (Linnaeus), 1758	III	-	+
23	Кулик-сорока (Haematopus ostralegus) (Linnaeus), 1758	III	-	+
24	Фифи (Tringa glareola) (Linnaeus), 1758	I	-	+
<b>Отряд Голубеобразные 1</b>				
25	Вяхрь (Columba palumbus) (Linnaeus), 1758	III	Зимнее нахождение вида	+
<b>Отряд Собообразные 3</b>				
26	Филин	II	Область сплошного распространения вида	-

27	Воробьиный сыч	IV	Установленный факт гнездования	-
28	Бородатая неясыть ( <i>Strix nebulosa</i> J. R. Forster), 1772	III	-	+
<b>Отряд Воробьеобразные 3</b>				
29	Серый сорокопут ( <i>Lanius excubitor</i> Linnaeus), 1758	III	На границе с Солонешенским районом Летнее нахождение птицы с неустановленным фактом гнездования	+
30	Синий соловей	III	Летнее нахождение птицы с неустановленным фактом гнездования	-
31	Дубровник	II	Летнее нахождение птицы с неустановленным фактом гнездования	-

По данным таблицы можно заметить, что в Красной книге Алтайского края 2016 года издания отмечено 17 видов птиц, встреченных на территории Алтайского района. За время исследования (с 2019 по 2023 годы), нами наблюдались 24 вида «краснокнижных» птиц. 13 видов птиц нами впервые отмечены на территории Алтайского района – это большая белая цапля, черный аист, малый лебедь, скопа, хохлатый осоед, орел-карлик, степной орел, дербник, ходулочник, шилоклювка, кулик-сорка, фифи, бородатая неясыть. Однако, не все птицы, находящиеся в списке редких нам, удалось наблюдать, например, луток, орлан-долгохвост, кобчик, степная пустельга, филин, воробьиный сыч, синий соловей, дубровник.

Самый многочисленный отряд – **Соколообразные**: скопа, хохлатый осоед, степной лунь, орел-карлик, степной орел, могильник, беркут, орлан-белохвост, черный гриф, сапсан, дербник) – всего 11 видов. В Красной книге Алтайского края (2016 г) для территории Алтайского района были отмечены орлан долгохвост, кобчик и степная пустельга, но членами эколого-краеведческого кружка «Я – исследователь» эти виды зафиксированы не были.

Отряд **Ржанкообразные** представлен 4 видами птиц - ходулочник, шилоклювка, кулик-сорока, фифи. Все эти виды не встречались ранее на территории Алтайского района и не отмечены в Красной книге на территории Алтайского района.

Отряд **Гусеобразные**: малый лебедь, огарь, луток (малый крохаль) - 3 вида. Только малый лебедь ранее не был зафиксирован в Красной книге для нашего района.

Отряд **Аистообразные**: большая белая цапля, черный аист - 2 вида, каждый из которых является новой фиксацией в Красной книге.

Отряд **Журавлеобразные** представлен красавкой, с которой были встречи и ранее.

Отряд **Голубеобразные** представляет вяхирь, также, фиксация вида в Красной книге имеется.

Отряд **Совообразные** представляют филин и воробьиный сыч, которые зафиксированы в Красной книге Алтайского края, но участникам эколого-краеведческого кружка «Я – исследователь» не удалось встретить эти виды в природе. Однако, ранее в окрестностях села Ая эти виды наблюдались Плешковой Яной Константиновной. Новым видом отряда Совообразных, встреченным в Алтайской районе, является бородатая неясыть. Удалось дважды зафиксировать факт гнездования в занятом ею гнезде канюка обыкновенного.

Отряд **Воробьеобразные** представлен тремя видами птиц, достоверно зафиксировать наблюдение мы можем только с серым сорокопутом.

По данным таблицы можно сделать вывод, что самый многочисленный отряд – Соколообразные. Вторым по численности является отряд Ржанкообразные. Наименьшее число видов, встреченных в Алтайском районе относятся к отрядам Журавлеобразных, Голубеобразных, Совообразных и Воробьеобразных (см. рис. 2)



Рисунок 2. Распределение редких птиц, встреченных в Алтайском районе по отрядам

По данным наших наблюдений мы выявили, что птицы из Красной книги Алтайского края встреченные на территории Алтайского района относятся к трем универсальным категориям. 4 вида птиц относятся к 1 категории – т.е. находятся под угрозой исчезновения. Это фифи, степная пустельга, дербник, скопа, степной орел. Ко 2 категории, виды, сокращающиеся в численности, относятся 3 вида – степной лунь, могильник, беркут. Самая многочисленная - это 3 категория – 17 видов, являющиеся редкими (см. рис. 3)



*Рисунок 3. Категории редкости видов*

## **Глава 2. Материалы и методы**

В качестве основной методики исследования выбран маршрутный учет. В настоящее время в зоогеографических и орнитологических исследованиях применяется большое количество методик учета птиц, которые различаются по сложности и точности определения. Подразделяются они на три большие группы: площадочные, точечные и маршрутные. Площадочные и точечные методы учетов применяются, в основном, в гнездовой период, а маршрутные - для предварительного обследования больших территорий и во внегнездовое время. При проведении учетов от учетчика требуется умение определять птиц по внешнему виду и голосу, оценивать число встреченных особей, определять ширину учетной полосы и пройденное расстояние. Простейшие количественные исследования населения птиц позволяют сравнивать между собой географически удаленные участки территории, оценивать степень антропогенного воздействия на птиц, выявить особенности временной динамики населения. Для проведения данного исследования потребуется минимум оборудования: полевой дневник, бинокль и определители птиц. Площадь исследования - не менее 1 квадратного километра. При обследовании такого участка учетный маршрут следует проложить по возможности по прямой или слегка извилистой линии [12].

Исследования орнитофауны в Алтайском районе проводились в период с 2019 года по 2023 годы. Наблюдение за птицами велось во время полевых выходов и экскурсий участниками эколово-географического кружка «Я – исследователь!» МБОУ АСОШ №5. Видовую принадлежность птиц определяли с помощью определителя В. К. Рябицева [4,5]. Наблюдение велось визуально, иногда с помощью бинокля, фотоаппарата с хорошим приближением и путем прослушивания звуковых сигналов птиц.

Преимуществами маршрутного учета является широкий охват территории, сезонная и биотопическая универсальность, так как учеты можно проводить в любой сезон года и в любом биотопе. Недостатками – невысокая точность данных о численности птиц.

### **2.1. Природные условия Алтайского района**

Изучив литературу и сопоставив полученные сведения с физической картой Алтайского края, мы определили, что Алтайский район расположен в

зоне перехода Западно-Сибирской равнины к Алтайским горам в пределах 84°30" - 85°53" вд и 51°29" - 52°05" ш. Площадь территории 3,5 тыс кв км. Граничит на северо-востоке с Советским районом, на востоке - с Майминским районом Республики Алтай, на юге - с Шебалинским и Усть-Канскими районами Республики Алтай, на западе - с Солонешенским районом и городом Белокуриха, на северо-западе - со Смоленским районом Алтайского края [2]. Протяженность района с севера на юг составляет около 72 км, с запада на восток - 84 км. Северо-западная часть района относится к Предалтайской равнине, остальная территория – горная, представлена отрогами хребтов - Ануйского, Чергинского и Семинского [2].

Основной район наблюдения – окрестности села Алтайское, являющегося районным центром. Северная и восточная части села - остепненная всхолмленная равнина, Южная и западная представляет собой отроги Чергинского хребта средней высотой 600-700 метров. Климат умеренно-континентальный, с теплым летом и достаточным увлажнением и умеренно-морозной снежной зимой [2].

Проанализировав физическую карту Алтайского района, мы выявили, что район богат внутренними водами. По данным исследовательской работы Шадринцева Ярослава, учащегося МБОУ АСОШ №5 (2020 г): «Комплексное эколого-географическое исследование малых рек на примере бассейна реки Каменка в среднем ее течении» здесь протекает 109 рек и ручьев длиной от 2-х до 50 километров. Они принадлежат бассейнам самых крупных рек: Катунь, Песчаная. Для рек характерно растянутое весенне-летнее половодье и дождевые паводки в летнее время. В то же время, на территории района отсутствуют естественные водоемы с открытой стоячей водой [10].

Через районный центр с. Алтайское протекает река Каменка с одним из самых крупных притоков р. Сараса. Питание рек смешанное, с преобладанием снегового и грунтового. Даже в самые сильные морозы реки образуют незамерзающие участки с быстротекущей водой, которые привлекают водоплавающих птиц – крякв, гоголей и др.

В Алтайском районе имеется более 30 прудов и водохранилищ различного назначения.

Каскад прудов «Алтайский» лежит в пределах лесостепной географической зоны, площадь его составляет 60 га. По словам старожилов был построен на территории совхоза Советская Сибирь, Алтайским Райпотребсоюзом, в 1970 году на ручье Сарачёнок и относится к категории малых. В народе его так и называли – Райпотребсоюзовское. Позже название было сокращено название до Потрепанного. Сегодня пруд носит название Алтайский. Ручей Сараченок берет свое начало на юго-востоке в логу Грязнушка, имеет протяженность более 8,5 км. Судя по объему воды родник достаточно сильный. Долина ручья заболочена, поросла тростником, камышом. В 1970 годах на р. Сараченок было построено 9 искусственных прудов. В настоящее время из них в полной мере функционирует и

развивается только один – пруд Алтайский (Потрепанный), остальные находятся в заброшенном состоянии и не наполняются.

Таким образом, разнообразие природных условий и благоприятные условия предопределяет существование большого количества видов птиц в Алтайском районе.

### **Глава 3. Результаты полевых наблюдений 2019-2023 гг в Алтайском районе**

За период наблюдений (2019-2023гг) нами выявлено 24 вида птиц, внесенных в списки Красной книги Алтайского края 2016 г, 13 из которых впервые наблюдались на территории Алтайского района: большая белая цапля, черный аист, малый лебедь, скопа, хохлатый осоед, орел карлик, степной орел, дербник, ходулочник, шилоклювка, кулик-сорока, фифи, бородатая неясыть. Причинами расширения списка редких птиц, мы считаем, во-первых, увеличение наблюдателей из числа воспитанников эколого-краеведческого кружка «Я – исследователь» и их родителей; во-вторых, хозяйственная деятельность человека по созданию искусственных водоемов косвенным образом способствовала увеличению разнообразия птиц, в том числе «краснокнижных».

Некоторые данные наблюдений из полевых дневников о встречах с редкими птицами на территории Алтайского района представлены ниже:

**Могильник** (*Aquila heliaca Savigny*), 1809. Красная книга РФ. Категория II - (вид с сокращающейся численностью). На территории Алтайского района могильник – гнездящийся вид, встречается нами достаточно часто. В основном эта птица наблюдается в горной части или рядом с большими водоемами.

**Черный аист** - (*Ciconia nigra*) (Linnaeus, 1758). Красная книга РФ. Категория III - (редкий вид). На территории района стал отмечаться чаще, чем ранее. Нами неоднократно наблюдался на прудах «Алтайский», «Каимские», а также на пруду «Юбилейный» в с. Нижнекаменка. 18 апреля 2021 года на пруду «Круглый», расположенном неподалеку от пруда «Алтайский» наблюдали 10 кормящихся на отмели особей этого вида.

**Большая белая цапля** (*Casmerodius albus*) (Linnaeus, 1758). Красная книга Алтайского края. Категория III - (редкий вид). Большая белая цапля встречена нами лишь однажды, 17 октября 2021 года: 2 особи во время миграционного пролета.

**Шилоклювка** (*Recurvirostra avosetta Linnaeus*), 1758. Красная книга РФ. Категория III – (редкий вид, распространенный спорадично). Шилоклювки (8-10 особей) наблюдались нами 29 апреля 2021 года во время миграционного пролета.

**Кулик-сорока** (*Haematopus ostralegus Linnaeus*), 1758. Красная книга РФ. Категория III - (редкий вид). Кулик сорока - одиночная особь наблюдался нами 4 мая 2022 года на пролете.

**Скопа** (*Pandion haliaetus* Linnaeus), 1758. Красная книга РФ. Категория I - (вид под угрозой исчезновения). Скопа - наблюдалась нами однажды - 4 мая 2021 года, но по словам Андросова А.И., это частый гость пруда.

**Ходулочник** (*Himantopus himantopus* (Linnaeus, 1758)). Красная книга Алтайского края. Категория III - (редкий вид на периферии ареала). В Ходулочник (3 особи) - наблюдались нами 10 мая 2021 года на пролете.

**Серый сорокопут** (*Lanius excubitor* Linnaeus), 1758. Красная книга РФ. Категория III - (редкий вид). Наблюдался нами 19 марта 2021 года.

**Вяхирь** (*Columba palumbus* Linnaeus, 1758 III) Наблюдали в черте села Алтайское, и также на трассе Алтайское - Бийск и Алтайское - Макарьевка. Даты наблюдения: 04.04.2022; 18.12.2022; 29.01.2023; 24.02.2023

**Огарь** (*Tadorna ferruginea* (Pallas, 1764) III) Сорокинский пруд. Даты наблюдения 08.04.2021; 03.05.2021; 10.04.2022.

**Красавка** - *Anthropoides virgo* (Linnaeus, 1758) III окрестности пруда Юбилейный. Даты наблюдения: 01.08.2021; 01.05.2021.

**Фифи** (*Tringa glareola* Linnaeus, 1758 I) каскад прудов «Алтайский» («Потрепанные пруды»); Каимские пруды 06.05.2021.

**Бородатая неясыть** (*Strix nebulosa* J. R. Forster, 1772 III) наблюдали факт гнездования. В гнезде, которое прежде было занято канюком. В 2022 году в гнезде было 4 птенца. В 2023 году сова также заняла гнездо, но количество птенцов выявить не удалось.

**Орел-карлик** (*Hieraaetus pennatus* (Gmelin, 1788) III) наблюдали на пролете в черте села Алтайское в районе горы Кирпичной (Известковой).

**Степной лунь** (*Circus macrourus* (S. G. Gmelin, 1771) II) наблюдали дважды. В черте села Алтайское (район Сорокинского пруда), а также на полях по дороге Алтайское - Бийск.

**Степной орел** (*Aquila nipalensis* (Temminck, 1828) I) - в окрестностях села Нижнекаменка - пруд «Юбилейный».

**Беркут** (*Aquila chrysaetos* (Linnaeus, 1758) II) встречали неоднократно в черте села Алтайское и села Нижнекаменка.

**Черный гриф** - (*Aegypius monachus* (Linnaeus, 1766) III) в районе Каимских прудов по дороге Алтайское - Ая.

**Орлан белохвост** в районе Каимских прудов по дороге Алтайское - Ая 27.03.2019; 21.04.2019; 04.04.2021;

## Выводы

1. Используя литературные данные и собственные наблюдения, нами описаны природные условия Алтайского района, который обладает уникальным ландшафтом, сочетающим горы и равнины, степи и смешанные леса, реки и пруды. Разнообразие природных условий предопределяет увеличение биоразнообразия орнитофауны, в том числе видов, внесенные в региональную Красную книгу.

2. Нами установлено, что в список Красной книги Алтайского края встречающиеся на территории Алтайского района внесены 19 видов птиц, относящиеся к 6 отрядам. Дополнив данные Красной книги наблюдениями воспитанников эколого-краеведческого кружка «Я – исследователь» с 2019-2023 гг список «краснокнижных» видов птиц увеличен до 8 отрядов, образованных 31 видом птиц. За время исследования, нами наблюдались 24 вида «краснокнижных» птиц. 13 видов птиц нами впервые отмечены на территории Алтайского района – это большая белая цапля, черный аист, малый лебедь, скопа, хохлатый осоед, орел-карлик, степной орел, дербник, ходулочник, шилоклювка, кулик-сорока, фифи, бородатая неясыть. Не удалось наблюдать птиц, находящихся в списке редких, например, луток, орлан-долгохвост, кобчик, степная пустельга, филин, воробьиный сыч, синий соловей, дубровник.

Мы выявили, что самый многочисленный отряд – Соколообразные. Вторым по численности является отряд Ржанкообразные. Наименьшее число видов, встреченных в Алтайском районе относятся к отрядам Журавлеобразных, Голубеобразных, СOVOобразных и Воробьеобразных.

3. Птицы из Красной книги Алтайского края встреченные на территории Алтайского района относятся к трем универсальным категориям. 4 вида птиц относятся к 1 категории – т.е. находятся под угрозой исчезновения. Это фифи, степная пустельга, дербник, скопа, степной орел. Ко 2 категории, виды, сокращающиеся в численности, относятся 3 вида – степной лунь, могильник, беркут. Самая многочисленная - это 3 категория – 17 видов, являющиеся редкими

Причинами увеличения списка редких птиц, мы считаем, во-первых, увеличение наблюдателей из числа воспитанников эколого-краеведческого кружка «Я – исследователь» и их родителей; во-вторых, хозяйственная деятельность человека по созданию искусственных водоемов косвенным образом способствовала увеличению разнообразия птиц, в том числе «краснокнижных». Немалая роль по увеличению списка редких птиц принадлежит особо охраняемым природным территориям. Так, на территории Алтайского района находятся Природные парки «Предгорье Алтая» и «Ая», несколько памятников природы, где охраняются животные и растения.

4. На основе собственных наблюдений создан фотобуклет о редких птицах Алтайского района, в котором представлены авторские фотографии и интересная информация о встреченных в Алтайском районе птицах.

5. На основе Интернет-ресурса Яндекс Карты были картированы места наблюдения редких птиц. Используя прилагаемые ссылки на QR-коды, можно загрузить и посмотреть маршруты на своем устройстве – компьютере или смартфоне.

<https://yandex.ru/maps/?l=sat%2Cskl&ll=85.419747%2C51.966931&mode=usermaps&source=constructorPrint&um=constructor%3A41a2d211f6efb0137622df5035cded507df5bb04c86621ee8e9082d92dac286e&z=11>

Материалы исследования могут быть использованы для осуществления мониторинга за экологическим состоянием популяции редких видов птиц, а также при проведении экскурсий и полевых практик. Работа может быть использована не только для проведения классных часов, экскурсий в школьном краеведческом музее, но и полезна ученым-орнитологам Алтайского края для дополнения имеющихся данных, а также сравнительного анализа полученных ранее сведений о птицах, обитающих в определенных биотопах.

### Список литературы

1. Михеев А.В. Биология птиц. Москва.: Государственное учебно-педагогическое издательство Министерства Просвещения РСФСР. с. 302
2. Романов А.Н., Харламов С.В. Туристские районы Алтайского края: По дважды алтайской земле. Барнаул, 2003 г. 120 с., ил.
3. Рябицев В.К. Бойко Г.В., Москвитин С.С., Васильченко А.А., Гагина Т.Н., Гашев С.Н., Захаров В.Д., Ирисова Н.Л., Коровин В.А., Митрофанов В.Б., Петров В.Ю., Соловьев С.А., Стрельников Е.Г., Тарасов В.В., Цыбулин С.М., Якименко В.В. Фауна птиц регионов Западной Сибири // Инвентаризация, мониторинг и охрана ключевых орнитологических территорий России. Вып. 3. - Москва, 2001 г. С. 140-168
4. Рябицев В.К. Птицы Сибири: справочник-определитель: в 2 т. - Москва-Екатеринбург: Кабинетный ученый, 2014. Т. 1. - 438 с.: ил.
5. Рябицев В.К. Птицы Сибири: справочник-определитель: в 2 т. - Москва-Екатеринбург: Кабинетный ученый, 2014. Т. 2. - 452 с.: ил.
6. Уколов И. Птицы: наблюдаем, определяем, фотографируем 2017г.
7. Серебренникова А.А. Полевой дневник 2018-2019 гг
8. Скворцов В.Э. Иллюстрированное руководство для ботанических практик и экскурсий в Средней России. – Москва: - Товарищество научных изданий КМК, 2004. – 506 с.
9. Фотоархив эколога-краеведческого кружка «Я – исследователь!»
10. Шадринцев Я.А. Комплексное эколого-географическое малых рек на примере бассейна реки каменка в среднем ее течении. Исследовательская работа. Алтайское: 2020 г
11. Шанцер И.А. Растения средней полосы Европейской России. Полевой атлас. – Москва: Товарищество научных изданий КМК, 2004. – 423 с. ил. 690
12. «Экосистема». Методические пособия по полевой экологии. Под ред. Боголюбова А. С Московский полевой учебный центр)

**Фотобуклет «Редкие птицы Алтайского района»**

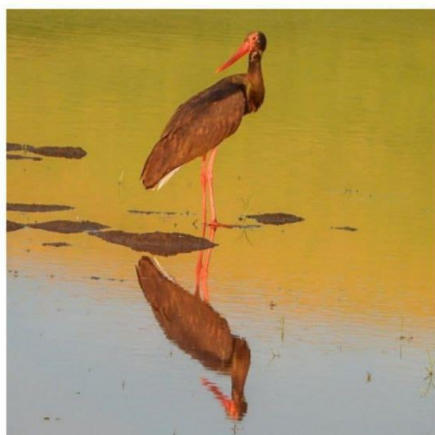


Фото: Ветрова Софья Константиновна

# Чёрный аист

*Ciconia nigra*

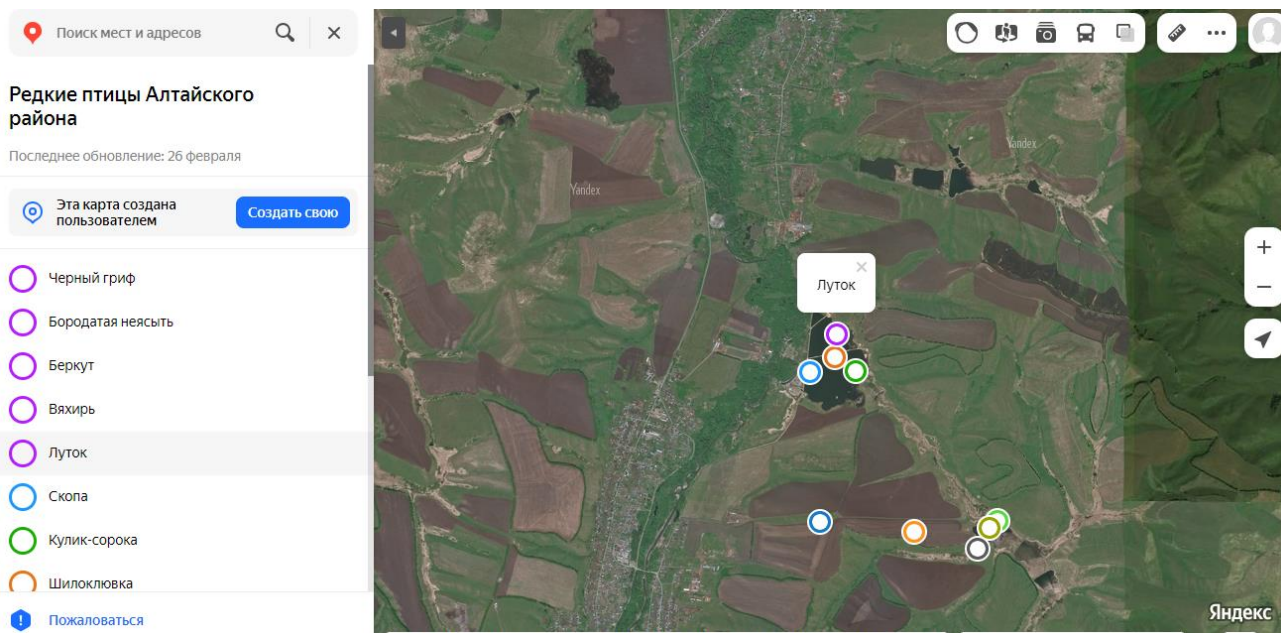
Чёрный аист один из самых крупных видов аистов на планете. Размах крыльев – 1,5-2 м.

Я ПРЯМОМУ  
ОУТРАТА  
НЕИЗВЕСТНОМ



Эта птица очень осторожна и ее тяжело увидеть среди зарослей. Черные аисты могут жить более 60 лет в дикой природе и использовать одно и тоже гнездо более 30 лет.

**Скриншот карты «Редкие птицы Алтайского района»**



<https://yandex.ru/maps/?l=sat%2Cskl&ll=85.419747%2C51.966931&mode=usermaps&source=constructorPrint&um=constructor%3A41a2d211f6efb0137622df5035cded507df5bb04c86621ee8e9082d92dac286e&z=11>