

Министерство образования и науки Смоленской области  
смоленское областное государственное бюджетное учреждение  
дополнительного образования «Станция юных натуралистов»

*Реинтродукция Зубра Европейского на территории  
национального парка «Смоленское Поозерье»*



Автор: Атрошенко Олег Вадимович, 11 класс  
Руководитель: Бершак Юлия Владимировна,  
педагог ДО СОГБУ ДО «Станция юннатов»

На севере Смоленской области в 120 километрах от города Смоленска,  
расположен национальный парк «Смоленское Поозерье»



*Территория национального парка славится на всю Россию не только озёрами и красивой природой, но и удивительным разнообразием животного мира*



# Зубры возвращаются на Смоленщину

В 2014 году парк «Смоленское Поозерье» вошёл в число участников проекта **«Изучение и восстановление зубра европейского в центральной России»**

**Цель проекта** — создание на территории Поозерья вольной популяции зубров в соответствии со Стратегией сохранения зубра в России.

**Задачи проекта:** разведение и сохранения зубров, выращивание молодняка, адаптация зубров, привезенных из зоопарков, к жизни в вольных местообитаниях.



# Цель и задачи

**Цель нашего исследования:** изучение восстановления  
Зубра европейского в национальном парке «Смоленское Поозерье»

**Задачи исследования:**

1. Изучить биологические особенности животных и их адаптацию к новым условиям обитания.
2. Изучить поведение зубров в неволе и при реинтродукции в природу.
3. Выявить конкретные действия, которые необходимо предпринять для того, чтобы зубр занял свою экологическую нишу в национальном парке «Смоленское Поозерье».
4. Привлечь внимание взрослых и школьников к проблеме восстановления зубра европейского в Смоленской области.

**Гипотеза:** территория национального парка «Смоленское Поозерье» и сопредельные угодья подходят для создания одной из крупнейших в России популяции зубров.



*Объектом исследования  
является вид - Зубр Европейский (Bison bonasus L.)*

**Статус охраны.** Зубр занесен в Красную книгу Российской Федерации:

**Статус редкости.** 1-я категория - находящийся под угрозой исчезновения;

**Статус угрозы исчезновения.** II - Исчезающие (EN - Endangered)



**Класс:** Млекопитающие - *Mammalia Linnaeus*. **Отряд:** Парнокопытные - *Artiodactyla Owen*. **Подотряд:** Жвачные - *Ruminantia Scopoli*;

**Семейство:** Полорогие - *Bovidae (Cavicornia) Gray* **Род:** Бизоны - *Bison H. Smith*. **Вид:** Зубр - *Bison bonasus Linnaeus, 1758*

**Продолжительность жизни** — 23—25 лет; гон — с середины июля по сентябрь в настоящее время чёткая сезонность гона нарушена; срок беременности — 9 месяцев (262—267 суток); половое созревание — 1,5—2 года; первый отёл — в 4 года; в благоприятных условиях размножаются ежегодно; жирность молока — до 12 %; кормят телёнка до 5 мес., иногда до года; период репродукции; коровы — с 3 до 18 лет; быка — с 5 до 15 лет; через 1,5 часа после рождения телёнок следует за матерью; телёнок ест траву с 19—22 дней.



# Материалы и методы исследования

## Материалы для исследований зубров

Использовали публикации учёных, занимающихся проблемами восстановления поголовья зубров, документы по завозу зубров и созданию вольноживущей популяции из архива научного отдела национального парка, отчёты, личные наблюдения и исследования.

## Учёт численности зубров

Проводился ежегодно в осенне-зимний период, когда большая часть животных собирается в стадо и выходит на подкормочные площадки, что позволяет максимально точно подсчитать их поголовье.

**Отмечалась:** численность стада; количество зубрят-сеголетков; годовалых малышей.

## Методики исследования

Изучение поведения зубров проводилось по методикам, описанным *Л. К. Эрнст, Т. Н. Венедиктовой, В. Р. Зелнер (1974), Л. М. Баскиным (1976)*

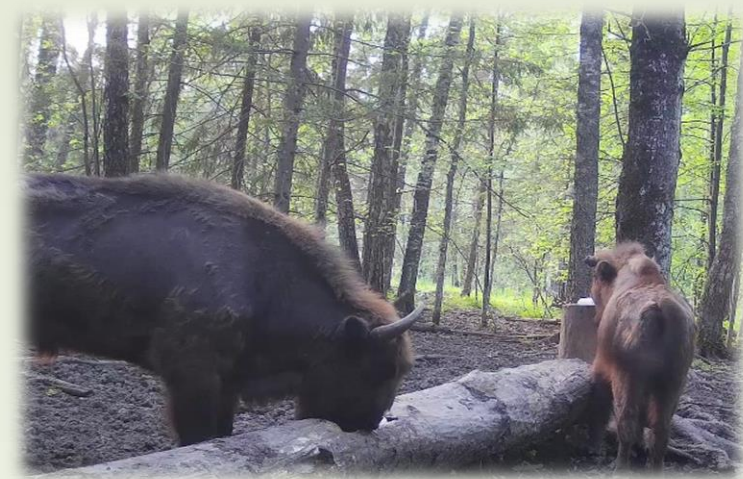
Специальный учёт зубров, в целом достаточно сложен, для этого разработана всероссийская методика, включающая окладной метод учёта, опрос местного населения...



**Абсолютные учеты** численности зубров и оценка половозрастной структуры проводилась  
визуально по видеокамерам, ошейникам, квадрокоптеру оборудованному тепловизором



*Камеры – фотоловушки установлены на солонцах  
регулярно посещаемое зубрами место*



# Результаты исследования

**Схемы разведения зубров при создании регулируемой популяции предусматривает завоз самок и обмен производителей, с учетом генетического анализа**

В ноябре 2015 года в национальный парк «Смоленское Поозерье» из Ярославского зоопарка были завезены первые зубры, одним из которых стал зубр Ярик, а также из НП «Орловское Полесье», Беларуси и Приокско-Террасного заповедника.

12 мая 2016 года появился долгожданный первый зубрёнок, самочка Смолка, 18 июня родилась еще одна телочка, которую назвали Смурка - *основа популяции зубров на Смоленщине*.



Ярик



Смолка



Смурка

# Национальный парк «Смоленское Поозерье»

27 октября 2025 года пополнился 10 зубрами

*Это событие стало очередным шагом в реализации проекта по восстановлению популяции этих животных в регионе*

(Зубров привезли из Приокско-Террасного заповедника (Московская область))



# Динамика численности зубров

## Количественные изменения в стаде (2015-2025 годы)

Динамика численности зубров

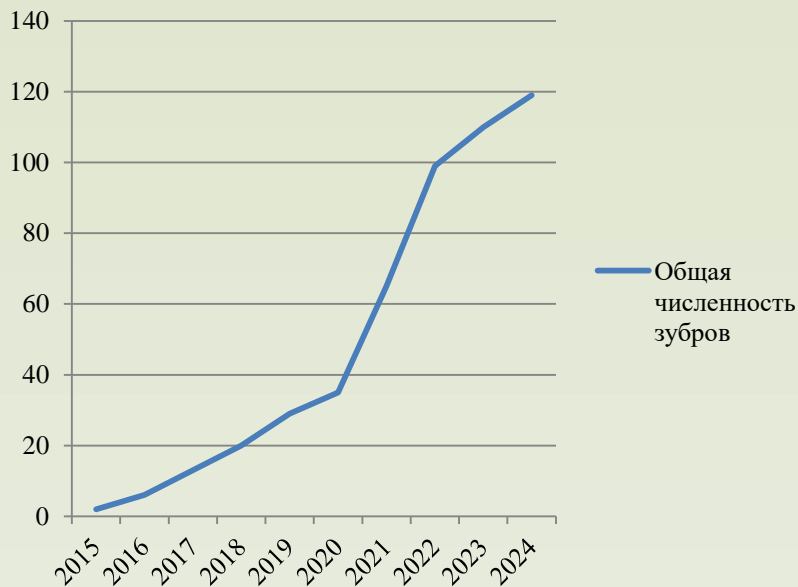


График наглядно отражает значительный рост популяции зубров. С начала запуска программы по восстановлению этого краснокнижного вида в 2015 г. численность животных ежегодно увеличивается.

Год	Общая численность зубров голов	Завезено зубров			Выращено телят
		всего	самок	самцов	
2015	2	2	-	2	-
2016	6	2	2	-	2
2017	13	7	6	1	-
2018	20	-	-	-	7
2019	29	-	-	-	9
2020	35	-	-	-	6
2021	65	18	11	7	12
2022	99	7	5	2	27
2023	110	-	-	-	11
2024	135	9	7	2	24
2025	170 +	10	2	8	25

Данные таблицы отражают количественные изменения в стаде за первое десятилетие, год привоза, количество привезенных животных и рожденных телят. На 31 декабря 2025 года в парке обитает - 170 голов зубров, такое количество может претендовать на статус устойчивой популяции.

# Результаты исследования

Зубры в Поозерье живут в условиях, приближенных к естественным.

Выросшие в питомниках телята мало знакомы с человеком.

Как и в дикой природе, зубрицы сами выкармливают своих телят.

Каждый зубр имеет свою кличку.

В 2025 году на свет появилось порядка десяти зубрят.

Среди них одна двойня – явление у зубров крайне редкое, в Смоленском Поозерье двойни появляются ежегодно.



# Результаты исследования

**Зубры** – это сугубо травоядные представители фауны, поэтому их рацион питания состоит из различных видов растительности. По мнению ученых, в рацион питания зубров входит до 4-х сотен видов различных пищевых объектов растительного происхождения. Зубры поедают, как кору деревьев, так и их молодые побеги, а также листья. В рацион питания также входят различные кустарники, а также лишайники.

**Немаловажно, что бы зубры не покидали территорию национального парка, где обеспечена их надежная охрана.**

Для этого создаются сети подкормочных площадок и кормовых полей засеянных привлекающих зубров культурами.

Зубры осваивают территорию национального парка «Смоленское Поозерье», регулярно посещая подкормочные площадки и кормовые поля.



*Зубры обладают способностью добывать корм под слоем снега глубиной до 65 см и утолять жажду за счет его потребления*



# Результаты исследования

## Наблюдение за зубрами

во время их передержки в вольере перед выпуском в природу

Группа животных; **взрослый самец, три самки и двое зубрят 2023 г.р.**

В вольере созданы все необходимые условия для адаптации животных.

При наблюдении за зубрами отметили особенности поведения, взаимодействия.

Измерены индивидуальные дистанции и синхронизация поведения с другими членами стада.

**Определение: доминирования учитывали** - очередностью подхода к кормушкам;

**лидерства отмечали** - смена активности и направления движения

**Связь самца со стадом оценивали** по расстояниям от самца до ближайшего члена группы, склонность к самостоятельным действиям, лидерству и следованию за стадом.



# Результаты исследования

## Наблюдение за зубрами во время их передержки в вольере перед выпуском в природу

Самка *Мензурка* находилась вместе с годовалой дочкой по кличке *Меотида*.

Телята *Меврий* и *Мельфийка* родились и выросли в одном загоне, поэтому держатся всегда вместе.

Самка *Енлитен* очень активная, любит всех поставить на место, в группе будет лидером.

Самец *Мунмеджикстоун* мало контактировал с самками, постоянно снимал с петель ворота, ломал кормушки, переворачивал корыто с водой, ему было тесно в загоне питомника во время формирования группы, на воле он сможет растратить свою силу и энергию.

**Вывод:** сформировалась хорошая семейная группа - важный фактор для успешного выживания животных в дикой природе.

*Размещение новой группы в северной части парка позволит создать локальные группы на небольшом расстоянии друг от друга, что будет способствовать естественному обмену между ними и поддержанию генетического разнообразия популяции.*



# Результаты исследования

## Адаптации зубров к условиям неволи

включают изменения в поведении и появлении признаков, не характерных для диких животных:

- *повышение устойчивости к стрессам;*
- *снижения агрессивности и уменьшения оборонительных реакций;*
- *привыкание к условиям кормления (сезонным изменениям в рационе);*
- *растяжение сроков гона и отела, что характерно для domestikации;*
- *привыкание к присутствию людей;*
- *привычка к свободным от леса пространствам (содержания животных в вольерах).*

## Для зубров характерна сложная социальная организация

**В весенне-летний период группы вольноживущих зубров наиболее подвижны и малочисленны**, самцы держатся отдельно от тесных объединений самок с молодняком.

**Начиная с конца лета разрозненные группы объединяются**, взрослые быки начинают держаться вместе с остальными.

**Наиболее сложные группировки создаются в зимний период.** В это время они держатся вблизи от кормных мест, не совершая дальних кочёвок в другие части парка.

**В стаде зубров установлена строгая иерархическая структура.**

Сильная зубрица, которой присваивается ранг  $\alpha$ -особи, доминирует над всеми членами стада, являясь его вожаком. Взрослые самцы пасутся в одиночестве и присоединяются к стаду только в период спаривания.

**Коммуникация между зубрами осуществляется через разнообразные сигналы:** звуковые (рычание, рев), зрительные (позы тела, движения ушей и хвоста) и обонятельные (метки запаха).



# Результаты исследования

**Действия, которые предпринимаются в национальном парке «Смоленское Поозерье» для того, чтобы зубры заняли свою экологическую нишу:**

**Усиленное патрулирование территории.** (Это необходимо для охраны зубров и мониторинга состояния популяции как в границах парка и его охранной зоны, так и на прилегающей территории в угодьях охотхозяйств).

**Комплекс биотехнических и ветеринарных мероприятий.** (Включает минеральную подкормку, заготовку грубых кормов (сена, сенажа), создание сети кормовых полей, которые засеваются привлекающими зубров культурами. Также проводится дегельминтизация поголовья зубров не менее двух раз в год).

**Организация видеонаблюдения.** (В местах их концентрации (подкормочные площадки), устанавливаются автоматические видеокамеры).

**Модернизация системы кормления.** (Планируется увеличить количество корма и разнообразие рациона, включить в него такие витаминные корма, как сенаж и морковь, а также минерально-витаминную добавку премикс).

**Создание второй точки реинтродукции зубров.** (Для этого проложена и расчищена дорога к месту строительства карантинного вольера в центральной части парка, отремонтирован станок для фиксации зубров, доводятся и регулируются системы отлова).



# Выводы



1. Зубр, (*Bison bonasus L.*) несмотря на длительный период разведения в питомниках, обладает такими биологическими особенностями как высокая жизнеспособность, адаптация к предлагаемым условиям обитания.

2. Площадь национального парка (146 237 га) обладает достаточной пространственной и кормовой емкостью для полноценного обитания крупной популяции (по оценке специалистов, территория парка может прокормить от 500 до 800 зубров).

3. В питании зубры демонстрируют широкую приспособляемость к различным рационам, но нуждаются в зимней подкормке.



4. Исследованиями установлена сезонность размножения зубров. Для обеспечения высокой плодовитости самок в адаптационный период желательна дополнительная подкормка.

5. Разведение зубров не оказало отрицательного влияния на состояние растительного и животного мира освоенной ими территории.

6. Изучение поведения зубров в неволе и при реинтродукции необходимо для успешного сохранения и возвращения в природу этого редкого вида.



7. Территория национального парка «Смоленское Поозерье» и сопредельные уголья подходят для создания одной из крупнейших в России популяции зубров.

## Демонстрационный вольерный комплекс «Зубринец» (пара молодых зубров *Месябр* и *Меледи*)

С целью популяризации программы восстановления вольноживущих зубров на Смоленщине с ноября 2024 года начал принимать посетителей демонстрационный вольерный комплекс «Зубринец», у посетителей национального парка появилась возможность круглогодичного наблюдать за этими величественными животными и помогать сохранять редкий вид животного мира.



# Акция «Я помогаю зубрам»

Совместно с отделом экологического просвещения и познавательного туризма, принимаем активное участие в эколого-просветительских программах, в акции «Я помогаю зубрам»

*(Проведение экскурсий, бесед, выпуск сувенирной продукции, размещение информации о ходе реализации программы в СМИ, регулярно проводятся экологические лекции и мастер классы).*



*Зубр европейский наше общее достояние,  
возрождение его популяции в Смоленской области  
государственная задача*

Я открыл для себя это невероятно интересное животное, обрел новых друзей, заинтересовался значимым для моей области проектом направленном на возрождение зубров, в котором хочу принимать активное участие.

Выражаю благодарность своему руководителю за наставления и неоценимую помощь, сотрудникам национального парка за предоставленную возможность поработать и ценные советы.

**Благодарю за внимание!**

