

муниципальное бюджетное учреждение дополнительного образования  
«Станция юных натуралистов» г. Ярцева Смоленской области

# *Такие разные ромашки*

**Автор:**

Турбалева Юлия Константиновна,  
4 класс

**Руководитель:**

Литенкова Лариса Николаевна,  
педагог дополнительного образования  
МБУДО СЮН

## Оглавление

Введение	3
Обзор источников информации	5
Методы исследования	10
Результаты исследования	11
Выводы	14
Заключение	14
Список источников информации	15
Приложения	

## Введение

Ромашки – одни из наиболее распространенных цветов нашей местности. Эти растения можно встретить на лугах, в садах, огородах и даже вдоль обочин дорог. Многим нравятся эти нежные и скромные цветы. Правительство России в 1998 году признало ромашку национальным цветком. Выбор был связан с тем, что ромашка - представитель русской культуры, истории и народа, а также имеет большое значение в фольклоре, где символизирует чистоту, нежность и верность. За его нежной красотой скрывается богатая история, переплетенная с судьбой страны [6].

Кроме того, ромашка является официальным символом праздника Дня семьи, любви и верности, который отмечается 8 июля и приурочен к православному Дню памяти святых князя Петра и его жены Февронии. Именно этот белоснежный цветочек с желтой сердцевинкой на Руси считается знаком любви и семьи, чистоты и тепла семейного очага [2].

Мне тоже очень нравятся ромашки. Занимаясь на станции юннатов, я узнала, что растения внешне похожие на них, это вовсе не ромашки и называются они совсем по-другому. В народе ромашками именуют много растений, которые не относятся к роду ромашек, но имеют с его представителями внешнее сходство. Поэтому я решила подробнее узнать о происхождении этого цветка и его видах, а также познакомиться с растениями, похожими на ромашки.

**Цель** - изучение внешнего сходства и различий растений, похожих на ромашки.

Для достижения поставленной цели решались следующие **задачи**:

- изучить информацию по теме исследования;
- выявить виды растений, похожие на ромашку;
- сравнить растения по внешнему виду, запаху, применению;
- научиться отличать их друг от друга;
- вырастить ромашку аптечную на учебно-опытном участке станции юннатов;
- заготовить лекарственное сырьё ромашки аптечной;
- собрать гербарий изучаемых растений;
- разработать информационный буклет «Такие разные ромашки».

**Актуальность** исследования в том, что ромашка – распространенный цветок нашей местности, узнать о котором и о растениях похожих на него будет полезно не только мне, но и другим детям и взрослым.

**Новизна** нашей работы заключается в том, что ранее на станции юннатов не проводилось изучение ромашек и растений похожих на них.

**Объект исследования:** виды ромашек и растений, которые внешне похожие на них.

**Предмет исследования:** биологические и декоративные особенности изучаемых растений.

**Гипотеза** - мы предположили, что неправильно называть ромашками растения, похожие на них.

**Практическая значимость результатов:** материалы данной исследовательской работы можно использовать на уроках окружающего мира, биологии, на занятиях объединений станции юннатов, при изучении лекарственных растений, в проведении экологических мероприятий и экскурсий.

**Сроки проведения:** март - октябрь 2025 года

**Место проведения:** г. Ярцево, Смоленская область

### **Краткий обзор источников информации**

Свое исследование мы начали с изучения информации, изложенной в литературных и интернет-источниках.

Сначала мы нашли информацию о происхождении ромашки, познакомились с ее историей, значением и применением в русской культуре.

Из источников информации я узнала, что все ромашки относятся к одному семейству Астровых или Сложноцветных. Цветки ромашки состоят из яркой жёлтой сердцевины и вытянутых белоснежных лепестков. Они собраны в соцветие - корзинка. В корзинках имеются цветки двух типов: на диске находятся жёлтые трубчатые цветки, с краю - белые язычковые.

На сегодняшний день официально выделяют около 25 видов ромашек, принадлежащих к роду Ромашка (*Matricaria*) семейства Астровых. При этом как в научной среде, так и в народе ромашками именуют много совершенно разных растений, которые не относятся к этому роду, но имеют с ними какую-либо визуальную схожесть.

Часто ромашкой (с ботанической точки зрения ошибочно) называют виды растений других родов семейства Астровые, таких как астра, дороникум, нивяник, календула, пупавка, трехреберник, хризантема, для соцветий - корзинок, которых характерны краевые язычковые цветки с белыми или другой окраски лепестками и желтая центральная часть соцветия [13]. Такие растения произрастают на учебно-опытном участке станции юннатов, внешне напоминающих ромашку, среди них: дороникум, астра, пиетрум, кореопсис, рудбекия и др. (Приложение 1. Фото 1,2).

Наиболее полезную информацию об изучаемых растениях мы нашли в следующих источниках:

- история происхождения ромашки [5,14];
- информация о ромашке пахучей [4,15];
- информация о ромашке аптечной [4,7];
- информация о трехребернике непахучем [4,3];
- информация о нивянике обыкновенном [4,8];
- выращивание ромашки аптечной [4];
- лекарственные свойства растений, особенности сбора, заготовки, хранения, применения [10,7,3,1].

## Обзор источников информации

### *История происхождения ромашки*

Этот чудесный цветок известен человечеству более четырех тысяч лет. В то время, никто не именовал растение с белоснежными лепестками и желтой сердцевинкой ромашками.

Ромашка – очень популярное слово, один из немногих научных ботанических терминов, известных каждому человеку. Самое интересное, что это название нерусское. Оно пришло в Россию вместе со средневековыми травниками и лечебниками. Быстрому усвоению эпитета «романский», т.е. итальянский, способствовала огромная популярность лекарственной ромашки в то время. В русских средневековых травниках растение называется «романом», «романовой травой». В лечебнике конца XVII – начала XVIII в. писали: «О романе. Романова трава варена в воде и оною водою рот полощем, ротные болячки от того заживляет». От слова «роман» произошло уменьшительное – ромашка [5].

Впоследствии на Руси растение начали именовать попросту романа и лишь в конце XVIII века русский агроном Болотов сократил название до привычного нам «ромашка». С тех пор это имя прочно закрепилось в обиходе и по-другому красивый цветок уже не называли.

За долгие годы знакомства человечества с ромашкой о ней было сложено множество мифов и легенд, где ромашка всегда ассоциировалась с добром, которое непременно побеждало зло. Поэтому цветку, издавна приписывались способности мирить людей, предотвращать конфликты, заживлять раны и исцелять болезни: как физические, так и душевные. Букет ромашек из-за этого прочно ассоциируется с пожеланием здоровья.

На территории Руси к растению всегда относились с особым трепетом. Об этом говорят и легенды, составленные нашими древними предками.

Одна из них рассказывает о бедной женщине, у которой заболел сын. Не имея денег на лекарства, несчастная отправилась в степь и собирала все растения, которые советовали ей люди. Однажды на помощь женщине пришла старушка, в руках которой был пучок белых цветов. Услышав о материнском несчастье, она протянула растения женщине, посоветовала сделать из них отвар и напоить им сына. На вопрос о том, как же называются цветы, бабушка ответила, что у них пока нет названия, но если сынок женщины вылечится, то его именем их и назовем. Так и случилось. Ребенок поправился буквально через несколько дней. А, поскольку звали мальчика Романом, то с тех пор и цветы начали именовать ромашками.

Вторая легенда повествует о двух влюбленных: девушке по имени Любовь и парне – Романе. Однажды юноше приснился удивительный сон, в котором старый мудрец подарил ему потрясающий цветок с белыми лепестками и желтой серединкой. Проснувшись, Роман обнаружил растение из сна прямо рядом с собой. Удивившись красоте цветка, он преподнес его невесте и та, в ответ, нарекла растение ласковым именем – Ромашка.

Как-то раз девушка попросила любимого принести ей целый букет таких ромашек, и юноша отправился на поиски. Долго он ходил по разным

странам и отыскал царство сна с тем же мудрецом, который и преподнес ему когда-то впервые красивый цветок. Старик согласился подарить Роману целое поле таких цветов, но взамен потребовал остаться с ним в царстве снов. С тех пор на земле растут ромашки, а девушка по имени Любовь все так же ждет своего избранника.

Ромашки в нашей стране считаются символом лета, пользуются спросом на День Петра и Февронии, отмечаемый 8 июля, а также прочно ассоциируются с самой Россией и ее давней историей [14].

### ***Ромашка аптечная и другие ромашки***

В народе привыкли называть ромашками все растения с желтой серединкой и белыми лепестками, но не все они обладают одинаковыми свойствами: есть среди них совершенно не лекарственные, а есть и лекарственные ромашки, пользующиеся большой популярностью [5].

### **Ромашка пахучая**

В медицине используется также ромашка безъязычковая, она же душистая, пахучая, зеленая, ромашковидная. Ромашка безъязычковая – однолетнее невысокое растение. Корзинки ее имеют 7–15 мм в диаметре, в начале цветения они шаровидные или полушаровидные, а затем яйцевидно-конические с полым цветоложем. Однако спутать это растение с ромашкой аптечной, цветоложе которой тоже полое, невозможно – все цветки в корзинке ромашки безъязычковой трубчатые, зеленовато-желтые, белые язычковые цветки отсутствуют. Запах у ромашки безъязычковой более сильный, чем у аптечной.

Родина этого растения – Северная Америка. В Европу его сначала завезли в ботанические сады, а потом оно распространилось всюду как сорняк и теперь часто образует сплошные заросли близ жилья, на пустырях, по обочинам дорог. В научной медицине ромашка безъязычковая разрешена к использованию только для наружного применения – в тех же случаях, что и ромашка аптечная [4].

Для медицинского использования собирают корзинки без цветоносов в самом начале цветения. Из них добывают эфирное масло, которое, в отличие от масла ромашки аптечной, не содержит азулена. По этой причине в официальной медицине ромашку пахучую рекомендуют лишь для наружного использования. Тем не менее, в народной медицине она находит широкое применение [15].

### **Ромашка аптечная**

По систематике и номенклатуре растений, приведенной выдающимся российским ботаником С.К. Черепановым, научное название ромашки аптечной – *Matricaria recutita*. Ромашка аптечная – однолетнее растение с прямостоячим ребристо-бороздчатым разветвленным от основания стеблем высотой 15–60 см; с дважды - или триждыперисторассеченными сидячими очередными листьями; с тонким мало разветвленным стержневым корнем. Соцветия-корзинки ромашки аптечной имеют диаметр 1,8–2,5 см и расположены на концах побегов на длинных цветоносах. Ложе корзинки в начале цветения полушаровидное, а в конце цветения и во время

плодоношения – коническое, полое внутри. Полое цветоложе – отличительный признак этого вида. Краевые язычковые цветки в корзинке аптечной ромашки белые, 0,8–1,4 см длиной и 2,5–3 мм шириной. Внутренние цветки трубчатые, обоеполые, золотисто-желтые. Плоды ромашки аптечной – удлинённые семянки длиной 1–2 мм и шириной 0,2–0,3 мм, буровато-зеленые, без хохолка. Все растение имеет приятный запах.

В природе ромашка аптечная растет на территории европейской части России, но в нечерноземной полосе значительно реже, чем в черноземной. В Московской области ромашка аптечная уже почти не встречается. На Кавказе она обычна, реже встречается на юге Западной и Восточной Сибири, редко – в Казахстане и Средней Азии. Растет на полях, около жилья, на пустырях, в огородах и садах, по обочинам дорог, в посевах зерновых и пропашных культур.

Как лекарственное растение ромашка аптечная была известна еще в древности и в настоящее время входит в отечественную медицину и медицину многих стран мира. Это, наверное, самое популярное домашнее лекарство.

Лекарственным сырьем ромашки являются соцветия-корзинки (обычно их называют цветками), они содержат много биологически активных веществ и обладают противовоспалительным, антисептическим, спазмолитическим, смягчающим и мочегонным действием. Основное лечебное действие оказывает эфирное масло, содержание которого в цветках ромашки аптечной может составлять от 0,24 до 1,9%. В цветках также содержатся флавоноиды, стероиды, полиацетиленовые соединения, фенолкарбоновые кислоты и их производные, кумарины, полисахариды, витамины, горечи, камеди. Ромашка обладает и противотоксичным действием, переводя в неактивную форму ядовитые вещества, выделяемые бактериями.

Ее настои назначают при воспалительных заболеваниях желудочно-кишечного тракта – прежде всего при колите, воспалении печени и желчного пузыря, почек, мочевого пузыря, при неврозах, судорогах, простудных заболеваниях. Цветки ромашки входят в составы разнообразных лекарственных сборов и чаев, готовых лекарственных препаратов. Широко применяется ромашка аптечная и наружно – в виде полосканий, примочек, компрессов, ванн, как противовоспалительное средство.

Издавна известна ромашка и как косметическое средство. Экстракт из нее и эфирное масло используют при производстве кремов, мыла, зубных паст, лосьонов, шампуней, губной помады, средств для укрепления волос. Эфирное масло ромашки аптечной используется также в ликероводочном производстве.

Ромашка аптечная давно введена в промышленную культуру, выведены ее сорта с повышенным содержанием эфирного масла. Можно выращивать это растение и на садовых участках, оно растет на хорошо освещенных местах. К почвенным условиям ромашка не особенно требовательна, но все же предпочитает почву рыхлую, богатую питательными веществами.

Размножается ромашка семенами. Их можно сеять весной или в августе. Для прорастания семян верхний слой почвы должен быть очень влажным. Поэтому перед посевом на грядке надо сделать бороздки, хорошо пролить их и дать воде впитаться, а затем поверхностно посеять семена, не засыпая землей, так как свет стимулирует их прорастание. Всходы появляются через 10–20 дней, и все это время надо следить, чтобы почва не пересыхала. Взрослые растения в поливе уже не нуждаются. Всходы ромашки сначала очень мелкие, но растут быстро. При посеве весной цветение наступает через 30–50 дней после появления всходов. Каждая корзинка цветет 8–10 дней, но цветение всего растения продолжается до осени. При посеве в августе растения уходят под снег в виде розетки листьев и зацветают на следующий год в конце мая – начале июня.

Ромашка хорошо возобновляется самосевом (семена ее легко осыпаются) и может расти на одном месте несколько лет без пересева [4].

Лекарственным сырьем служат цветочные корзинки ромашки аптечной. Их собирают в начале цветения - в то время, когда язычковые цветки (которые в обиходе называют лепестками) расположены горизонтально. Сырье, заготовленное в более поздней фазе, получается менее качественным: когда белые «лепестки» поникают, это означает, что трубчатые цветки (желтые, образующие выпуклую серединку соцветия) уже отцветают, на их месте образуются семена, которые при сушке будут сильно осыпаться. Собирать ромашку нужно в начале цветения, пока белые «лепестки» еще не поникли. Собирают соцветия ромашки вручную, отщипывая их с черешками длиной не более 3 см.

Собранное сырье сушат, разложив тонким слоем в хорошо проветриваемом помещении или в тени под навесом. Температура сушки не должна превышать +40 градусов, чтобы избежать разрушения эфирного масла. Не рекомендуется ворошить соцветия во время сушки - они при этом крошатся, качество сырья ухудшается. Хранят сушеную ромашку аптечную не более 1 года [7].

### **Трехреберник непахучий**

Очень похож на ромашку аптечную повсеместно встречающийся у нас трехреберник непахучий. Это одно- или двулетнее растение 25–60 см высотой. Цветоложе у этого вида полушаровидное, внутри не полое. Краевые язычковые цветки в корзинках белые, срединные – трубчатые – желтые. В народе это растение называли полевой белый цвет, матренка, плетушка, ромашка дикая, мелкая, собачья.

Встретить ромашку непахучую можно на лугах, полях, по берегам рек и прудов, вдоль дорог, на мусорных местах, среди сельскохозяйственных культур. Цветет она до поздней осени. В научной медицине не значится, в народной применяется редко [4].

Официально трехреберник непахучий к лекарственным растениям не относится, но поклонников народной медицины это не останавливает. Считается, что настой на этом растении обладает свойствами анальгетика,

спазмолитика и противовоспалительными. С его помощью пытаются лечить простуду, желудочно-кишечные спазмы и даже задержку менструации.

Ученые не отрицают того, что в тканях растения, действительно, присутствуют некоторые полезные вещества, такие как, например, аскорбиновая кислота, эфирные масла, алкалоиды и флавоноиды. Тем не менее, их содержание оценивается как скромное, недостаточное для выраженного лечебного эффекта, потому в целом не следует рассматривать это растение как-либо иначе, чем в качестве обыкновенного сорняка [3].

### **Нивяник обыкновенный**

Ромашка, знакомая всем с детства, украшение наших лугов и полей – растение, которое ботаники называют нивяником обыкновенным, или поповником. Это многолетник с прямостоячими маловетвистыми стеблями 30–60 см высотой. Листья нивяника, в отличие от других ромашек, цельные. Прикорневые листья обратнойцевидные с длинными черешками, стеблевые – сидячие, продолговатые или линейно-продолговатые. Корзинки одиночные, до 6–7 см в диаметре, язычковые цветки белые, срединные – желтые. Распространен нивяник по всей Европе и на юге Сибири. Растет на заливных и суходольных лугах, на лесных полянах и по опушкам леса, в зарослях кустарников и по травянистым склонам [4].

Нивяник обыкновенный используется в народной медицине и косметологии. Цветы нивяника содержат множество биоактивных веществ, среди которых флавоноиды, гликозиды, эффективные кислоты и эфирные масла. Эти вещества обладают выраженным антисептическим, противовоспалительным и успокаивающим воздействием, что делает нивяник полезным при различных заболеваниях. Хотя нивяник обыкновенный имеет множество положительных свойств, стоит помнить и о его возможном вреде. У некоторых людей может возникнуть аллергическая реакция на компоненты растения [8].

Нивяник обыкновенный давно известен как декоративное растение. У его многочисленных садовых форм и сортов, объединяемых под названием «садовая ромашка», высота стеблей может достигать 1 м, а диаметр корзинок, которые могут быть махровыми и с разными по форме язычковыми цветками, – 10–12 см. Используют их для посадок на газоне, среди кустарников, в сочетании с другими многолетниками. Срезанные садовые ромашки долго стоят в воде.

Дикорастущий нивяник изредка используется в народной медицине, но заменить аптечную ромашку не может [4].

## Методы исследования

В ходе проведения нашего исследования применялись следующие методы:

- определение растений с помощью определителей. Для определения растений мы использовали атлас-определитель «От земли до неба» А. А. Плешакова [9], руководство юного натуралиста «Растения и животные» под редакцией В. Н. Вехова [11]. Для определения лекарственных свойств растений использовали атлас - справочник «Все о лекарственных растениях» С. Ю. Раделова [10], а также книгу А. А. Гозина «Лекарственные растения Смоленской области» [1].

- снятие биометрических показателей (измерение высоты растений, диаметра соцветий);

- описание растений по внешним признакам с помощью сравнительно-морфологического метода;

- общепринятые для выращивания растений агротехнические методы подготовки почвы, выращивания посадочного материала, внесения удобрений, посадки, ухода, защиты от вредителей и болезней;

- фенологические наблюдения за растениями проводили с помощью визуального наблюдения;

- практический сбор и заготовка лекарственного сырья;

- гербаризация растений. Сбор и засушивание растений проводилось по общепринятой технологии с помощью гербарной сетки;

- фотофиксация. В процессе исследования проводилось фотографирование всех видов изучаемых растений в период цветения.

## Результаты исследования и их обсуждение

Чтобы поближе познакомиться с ромашками и растениями похожими на них мы отправились на улицы, во дворы и окраины нашего города. Ромашки и растения похожие на них мы встретили на улицах: Братьев Шаршановых, Советская, Первомайская, Краснооктябрьская, Гагарина, на улице Чернышевского, Рокоссовского, М. Горького (центральные улицы города), а также на Пионерном - во дворах домов на проспекте Metallургов и улице Энтузиастов. Используя, атласы-определители и справочники мы определили все встретившиеся нам растения, внешне напоминающие ромашки. Также сделали их описание (Приложение 2. Таблица 1), измерили высоту растений и диаметр цветков (Приложение 2. Таблица 2)

Чаще всего нам встречался нивяник обыкновенный. Народное название - поповник (Приложение 1. Фото 3, 4). Такие ромашки мы встретили и на территории станции юннатов (Приложение 1. Фото 5, 6).

Это растения высотой 60-65 см, цветки одиночные, крупные, в диаметре 3,5-5,5 см. Краевые цветки язычковые, белого цвета. В центре - трубчатые, желтые. Стебель прямостоячий, внизу стебля расположена розетка прикорневых листьев. На стебле листья сидячие, без черешков, продолговатые, зубчатые по краю. Эту ромашку чаще всего используют для букетов и гаданий «любит - не любит». Обычно нивяник встречается на лугах, лесных полянах (Приложение 1. Фото 7). Существуют декоративные формы этого растения (Приложение 1. Фото 8 - 11).

Нивяник обыкновенный - сорное растение. Засоряет многолетние травы, многие однолетние культуры, чаще всего зерновые.

Еще один вид ромашки нам встречался очень часто, буквально был под ногами. Эта ромашка растет вблизи жилья человека, либо по краям тропинок и дорожек. У нее нет белых язычковых цветков, присутствуют только зеленовато-жёлтые трубчатые. Это низкорослое растение. Высота растений при измерении составила 12-16 см. Стебель прямостоячий с перистыми листьями. Цветочные головки желто-зеленые, одиночные или собраны по несколько на концах побегов, отсутствуют краевые язычковые цветки, есть только желтые трубчатые цветки. Запах у цветов резкий, дурманящий. Это ромашка пахучая, безъязычковая, зелёная, душистая - все это названия одного растения (Приложение 1. Фото 12-15).

Это лекарственное растение, но в отличие от аптечной ромашки оно не содержит эфирного масла. Поэтому в медицине его применяют только как наружное средство.

На окраинах города и на заброшенных территориях, где скашивание не проводилось, мы встретили еще одно растение внешне очень схожее с ромашкой. Стебель прямой, облиственный. Высота растений составила 60-70 см. Листья продолговатые, перисто-рассеченные. Цветки собраны в корзинки диаметром 2,0-2,5 см, на длинных цветоносах. Краевые цветки белые, середина корзинки - жёлтая. Запах у растения отсутствовал. Это трёхреберник непахучий, или по устаревшей классификации ромашник непахучий или ромашка непахучая. Растет повсеместно на полях и

пастбищах, в садах, на пустырях, на обочинах дорог (Приложение 1. Фото 16- 20).

Трехреберник непахучий - один из наиболее распространенных сорняков, который заселяет посевы овощных, зерновых и кормовых культур, а также пастбища, луга.

Все ромашки, которые мы встретили, очень похожи на настоящую ромашку - аптечную или лекарственную (Приложение 1. Фото 21). Именно она является эталоном, с которым сравнивают другие виды растений похожих на нее.

Аптечная ромашка – простое в выращивании растение, которое поможет в лечении и профилактике многих заболеваний. Отвары также используются в косметических целях. Маленьких детей традиционно купают в отваре ромашки. Ромашковый чай не только полезен, но и вкусен, легок и ароматен. Ценным компонентом растения является особое эфирное масло – азулен (хамазулен). Его добывают из растительного сырья и используют в фармакологии, косметической продукции (шампуни, кремы, бальзамы). Масло оказывает противовоспалительное, успокаивающее и слегка обезболивающее действие.

Ромашку аптечную мы не встретили на улицах и окраинах нашего города, поэтому вырастили ее на станции юннатов, чтобы проводить сравнение с другими растениями.

Для посева использовали сорт «Подмосковная» (Приложение 1. Фото 22). Посев провели 15 июня (Приложение 1. Фото 23). Всходы появились на 3 день после посева. При появлении 5-6 настоящих листьев провели пикировку рассады в отдельные стаканчики. (Приложение 1. Фото 24, 25). За рассадой проводили уход: поливали, подкармливали. В начале июля молодые растения высадили на учебно-опытный участок (Приложение 1. Фото 26).

Затем ухаживали за ромашками: поливали, рыхлили, пропалывали сорняки. За растениями проводили наблюдения (Приложение 2. Таблица 3).

Массовое цветение ромашек зафиксировано 21 августа (Приложение 1. Фото 27). Мы измерили высоту растений, средняя высота составила 60,8 см (Приложение 1. Фото 28). Также провели сбор лекарственного сырья (Приложение 1. Фото 29). В качестве лекарственного сырья используют соцветия (цветочные корзинки) ромашки аптечной, собранные в начале цветения. Соцветия собирали с черешками длиной не более 3 см, сушили, разложив тонким слоем в хорошо проветриваемом помещении в тени (Приложение 1. Фото 30).

Ромашка аптечная с древних времен используется в научной и народной медицине, до сих пор является одним из самых востребованных лекарственных растений. Из растения извлекают эфирное масло (так называемое ромашковое масло), которое находит множество применений; наиболее ценным веществом в его составе является хамазулен (один из азуленов), обладающий противовоспалительным, седативным и местноанестезирующим свойствами. Экстракт ромашки аптечной

используется в производстве косметики, входит в состав мыла, кремов и шампуней [12].

Все наши растения сравнили по следующим критериям: внешний вид (стебель, листья, цветки), запах, применение (Приложение 2. Таблица 1).

В ходе сравнения было отмечено, что все растения имеют одинаковое соцветие - корзинка, которое характерно для семейства Астровые. Мы выяснили, что настоящими ромашками являются ромашка аптечная и ромашка пахучая, именно они относятся к роду Ромашек. Эти растения с давних пор используются для составления лекарственных сборов. Следует отметить, что для приготовления целебного чая подходит только ромашка аптечная (в официальной медицине внутрь употребляется только она). Эти растения очень похожи по запаху, но их легко отличить друг от друга. У ромашки пахучей отсутствуют белые лепестки (Приложение 3. Рисунок 1, 2).

У ромашки аптечной в начале цветения серединка соцветия полушаровидная, в конце цветения и при образовании плодов она становится конической формы. Чтобы понять, как отличить настоящие ромашки от растений похожих на них мы рассмотрели цветки в разрезе (Приложение 1. Фото 31).

У ромашек есть характерный признак - цветоложе внутри полое (Приложение 3. Рисунок 3). При разрезе цветка ромашки аптечной и ромашки пахучей это хорошо видно, а у нивяника и трехреберника цветоложе отличается, оно у них заполненное (Приложение 1. Фото 32-35).

Нивяник и трехреберник внешне схожи с ромашкой аптечной, их неправильно называют ромашками, эти растения относятся к разным родам.

Нивяник - это не ромашка, а только похожее на нее растение. Нивяник легко отличить по цельным листьям [9]. Так, у него листовая пластина цельная, по краям можно видеть зубцы. У ромашки листья перисто-рассеченные и состоят из обилия тонких долей. Нивяник превосходит ромашку и по высоте и мощности стебля (Приложение 3. Рисунок 4). Ромашковый стебель ветвится, а у нивяника нет. У нивяника соцветия-корзинки одиночные и крупнее по размеру, в то время как соцветия ромашки более мелкие. Соцветие нивяника в диаметре составляет 5,5 см, а у ромашки – 1,7 см (Приложение 3. Рисунок 5).

Таким образом, отличить нивяник от ромашки можно по размеру цветков, высоте стебля и форме листьев (Приложение 3. Рисунок 6).

Трехреберник имеет сильное внешнее сходство с настоящей ромашкой, не зная отличительные признаки, растения можно перепутать. Цветоложе не полое - это признак, отличающий растение от ромашки аптечной, кроме того, его цветки не обладают характерным «ромашковым» запахом (Приложение 3. Рисунок 7).

В ходе работы был изготовлен гербарий изучаемых растений. Засушивание проводили с помощью гербарной сетки (Приложение 1. Фото 36, 37). Из высушенных экземпляров выбрали лучшие и зафиксировали на плотной бумаге А-3 с помощью полосок малярного скотча. Каждый гербарный лист снабдили этикеткой, где указали: семейство, род, вид

растения на русском и на латинском языке, местообитание, дату сбора растений, листы переложили тонкой прозрачной бумагой (калькой) (Приложение 1. Фото 38 - 42).

Растения, очень похожие на ромашки, часто встречаются в нашей местности. Однако люди в основном называют растения ромашками, которые к этому роду не относятся. Чтобы разобраться в отличиях этих растений по итогам нашего исследования мы разработали информационный буклет «Такие разные ромашки» (Приложение 4. Буклет).

### **Выводы**

Проанализировав, результаты исследования мы сделали следующие выводы:

1. В ходе исследования были выявлены следующие растения: нивяник обыкновенный, трехреберник непахучий и ромашка пахучая.
2. На участке станции юннатов вырастили ромашку аптечную.
3. Провели сравнительный анализ растений. По внешнему виду, запаху и применению они отличаются друг от друга.
4. Научились отличать растения друг от друга.
5. Заготовили лекарственное сырье ромашки аптечной.
6. Изготовили гербарий изучаемых растений.
7. Разработали информационный буклет «Такие разные ромашки».

### **Заключение**

Проведя свое исследование, мы выяснили, что наша гипотеза подтвердилась. Кроме настоящих ромашек есть еще и другие виды растений, очень похожие на них. Это обязательно нужно учитывать при использовании растения в медицинских целях. При сборе лекарственного сырья в природе можно ошибиться и сорвать другое растение вместо ромашки.

В дальнейшем мы будем продолжать наше исследование, изучать лекарственные свойства ромашек и других растений нашей местности. Мы с удовольствием будем делиться полученной информацией, и проводить консультации по выращиванию ромашки аптечной.

Хочу выразить благодарность руководителю работы педагогу дополнительного образования Литенковой Ларисе Николаевне за помощь в проведении исследования, а также моей маме Турбалевой Елене Валентиновне, которая меня поддерживала и помогала в моем первом исследовании.

### Список источников информации

1. Гозин А.А., Яснецов В.С. Лекарственные растения Смоленской области. - М.:Моск.рабочий,1979. - 192 с.
2. День семьи, любви и верности – [Электронный ресурс]. – Режим доступа. - URL: <https://ru.wikipedia.org/wiki/%> (дата обращения 13.04.2025 г.)
3. Все о ромашке непахучей – [Электронный ресурс]. – Режим доступа. - URL: <https://vplate.ru/romashka/vidy/o-nepahuchej/> (дата обращения 18.04.2025 г.)
4. Курганская С. А. Ромашка аптечная и другие ромашки Содержание №20, 2001 г. - [Электронный ресурс]. – Режим доступа. - URL: <https://bio.1sept.ru/article.php?ID=200102005> (дата обращения 27.03.2025 г.)
5. Куприянов А.Н. Путешествие ромашки Содержание №24, 2003 г. – [Электронный ресурс]. – Режим доступа. - URL: <https://bio.1sept.ru/article.php?ID=200302406> (дата обращения 17.04.2025 г.)
6. Какой цветок является национальным символом России?– [Электронный ресурс]. – Режим доступа. - URL: <https://artflora.ru/blog/kakoy-cvetok-yavlyayetsya-nacionalnym-simvolom-rossii/>(дата обращения 27.03.2025г.)
7. Когда собирать ромашку аптечную и как правильно ее применять - [Электронный ресурс]. – Режим доступа. - URL: <https://7dach.ru/zdorovie/MarusyaRusya/kogda-sobirat-romashku-aptechnuyu-i-kak-pravilno-ee-primenyat-293397.html> (дата обращения 29.03.2025 г.)
8. Нивяник обыкновенный польза и вред - [Электронный ресурс]. – Режим доступа. - URL: <https://vitamin-pro.ru/zaschita-organizma/nivyantik-obuyknovennyu-polza-i-vred/#> (дата обращения 01.04. 2025 г.)
9. Плешаков А.А. От земли до неба: Атлас-определитель: Книга для учащихся начальных классов/А.А. Плешаков. - 13-е изд., стер. - Москва: Просвещение, 2025. - 223 с.
10. Раделов С. Ю. Все о лекарственных растениях. – СПб: ООО СЗКЭО, 2008. – 192 с.
11. Растения и животные: Руководством юного натуралиста под редакцией В.Н. Вехова., Г.Н. Горностаева: Пер. с нем. /К. Нидон, д-р И. Петерман, П. Шеффель, Б. Шайба.- М.: Мир, 1991.- 263 с.
12. Ромашка аптечная – [Электронный ресурс]. – Режим доступа. - URL: <https://ru.wikipedia.org/wiki/> (дата обращения 27.03.2025 г.)
13. Ромашка – [Электронный ресурс]. – Режим доступа. - URL: <https://ru.wikipedia.org/wiki/> (дата обращения 18.04.2025 г.)
14. Символика и язык цветов. О чем расскажет ромашка? – [Электронный ресурс]. – Режим доступа. - URL: <https://artflora.ru/blog/simvolika-i-yazyk-cvetov-o-chem-rasskazhet-romashka/> (дата обращения 25.03.2025г.)
15. Черанева А.Д. Ромашки цветки: показания к применению - [Электронный ресурс]. – Режим доступа. - URL: [https://megapteka.ru/specials/guide\\_romashki-cvetki-pokazaniya-4930](https://megapteka.ru/specials/guide_romashki-cvetki-pokazaniya-4930) (дата обращения 01.05. 2025 г.)

# Приложения

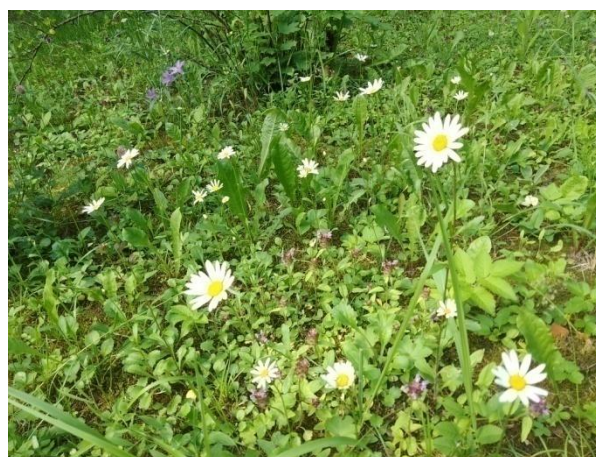
## Приложение 1 Фотоматериалы



**Фото 1, 2.** Растения, похожие на ромашки (кореопсис, астра, пиретрум)



**Фото 3,4.** Нивяник обыкновенный



**Фото 5,6.** Нивяник на территории станции юннатов



**Фото 7.** Нивяник на лесной поляне в д. Пронькино



**Фото 8, 9, 10, 11.** Декоративные формы нивяника обыкновенного



**Фото 12, 13.** Ромашка пахучая



**Фото 14, 15.** Ромашка пахучая



**Фото 16 - 20.**  
Трехреберник  
непахучий  
в нашем городе



**Фото 21.**  
Ромашка  
аптечная

**Фото 22.**  
Сорт «Подмосковная»





**Фото 23.** Посев ромашки аптечной



**Фото 24,25.** Пикировка растений



**Фото 26.** Высадка рассады на участок



**Фото 27.** Цветение ромашек



**Фото 28.** Измерение высоты растений



**Фото 29.** Сбор лекарственного сырья ромашки аптечной



**Фото 30.** Лекарственное сырье - цветки ромашки аптечной



**Фото 31. Изучение  
цветков в разрезе**



**Фото 32. Цветки ромашки  
аптечной в разрезе**



**Фото 33. Цветки  
ромашки пахучей  
в разрезе**



**Фото 34. Цветки нивяника  
в разрезе**



**Фото 35. Цветки  
трехреберника  
в разрезе**



**Фото 36 -37.  
Засушивание  
растений для гербария**





Фото 38 - 42. Изготовление гербария

Таблица 1 Сравнительная характеристика растений

Название растения	Внешний вид			Запах	Применение
	Стебель	Листья	Цветки		
<b>Нивяник обыкновенный</b>	прямостоячий, внизу стебля расположена розетка прикорневых листьев	сидячие, без черешков, продолговатые, зубчатые по краю	цветки одиночные, крупные. Краевые цветки язычковые, белого цвета. В центре - трубчатые, желтые	нет специфического запаха	используется в народной медицине, есть декоративные формы, сорное растение
<b>Ромашка пахучая</b>	одиночный, в верхней части ветвистый	сидячие, дважды-перистораздельные	цветки желто-зеленые, одиночные, отсутствуют краевые язычковые цветки. Цветоложе полое	запах своеобразный, дурмящий	лекарственное растение, сорное растение
<b>Трехреберник непахучий</b>	прямой, в верхней половине ветвистый	продолговатые, перисто-рассеченные с узкими нитевидными долями	цветки собраны в корзинки на длинных цветоносах. Краевые цветки белые, середина корзинки - жёлтая	нет запаха	используется в народной медицине, сорное растение
<b>Ромашка аптечная</b>	прямостоячий, разветвлённый от основания	сидячие, дважды-или трижды-перисторассеченным и с уколинейными долями. Похожи на листья укропа	соцветия-корзинки на длинных цветоносах. Язычковые цветки белые, трубчатые – желтые. Цветоложе полое	сильный, ароматный запах, напоминает запах яблок и меда	лекарственное растение, используется в косметологии, сорное растение

**Таблица 2** Биометрические показания высоты растений и диаметра соцветий (среднее значение)

<b>Название растений</b>	<b>Высота растений, см</b>	<b>Диаметр соцветий, см</b>
<b>Нивяник обыкновенный</b>	62,5	5,5
<b>Ромашка пахучая</b>	13,2	0,7
<b>Трехреберник непахучий</b>	65,8	2,2
<b>Ромашка аптечная</b>	60,8	1,7

**Таблица 3** Наблюдения за ромашкой аптечной

<b>Дата</b>					<b>Высота растений, см</b>	<b>Диаметр соцветий</b>
<b>Посев</b>	<b>Всходы</b>	<b>Пикировка</b>	<b>Высадка в открытый грунт</b>	<b>Массовое цветение растений</b>		
15.06	18.06	05.07	20.07	21.08	60,8	1,7



Рисунок 1 Ромашка аптечная



Рисунок 2 Ромашка пахучая

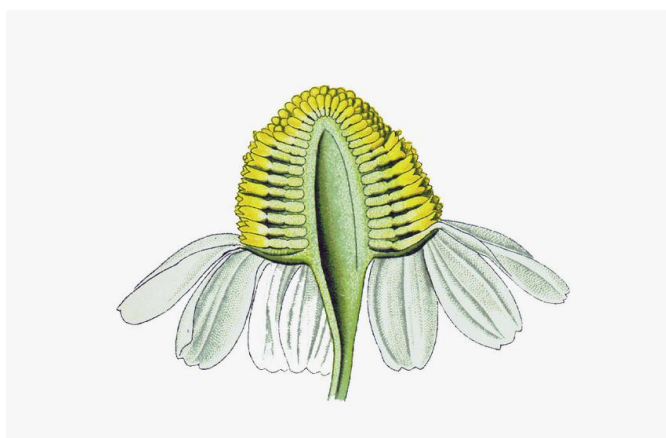


Рисунок 3 Цветоложе ромашек

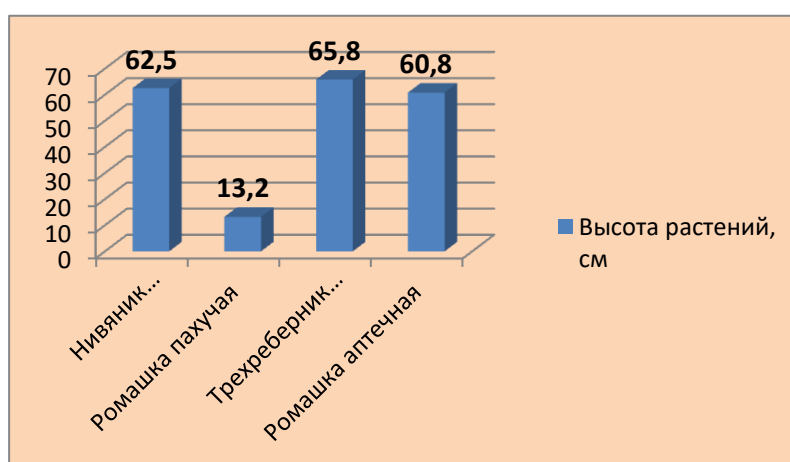
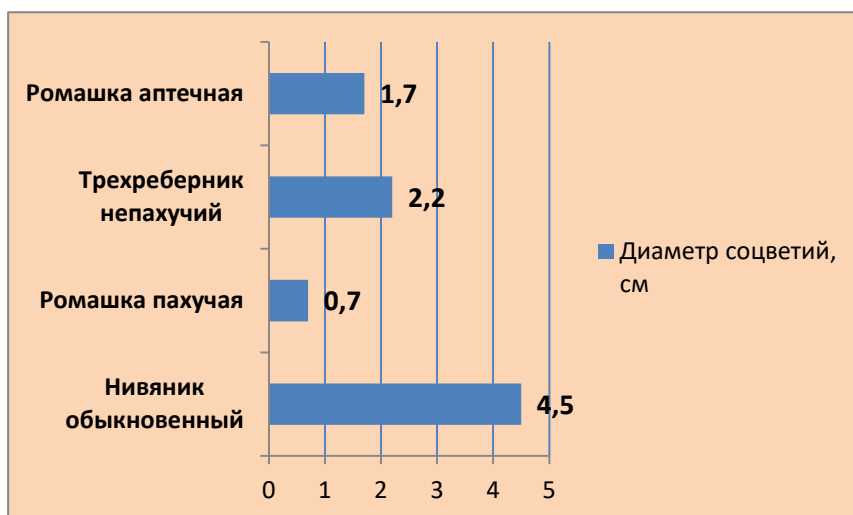
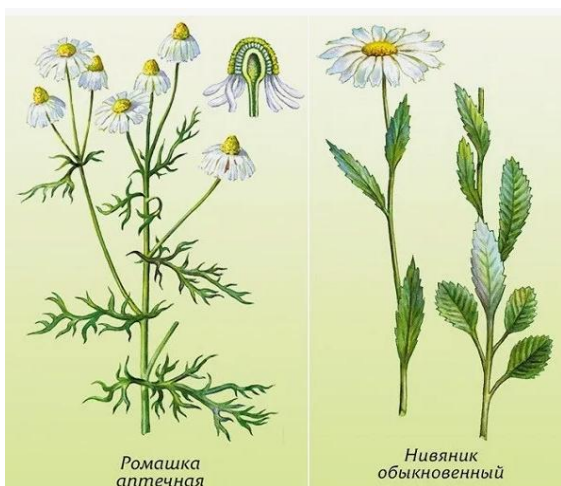


Рисунок 4 Высота растений



**Рисунок 5** Диаметр соцветий



**Рисунок 6** Отличие нивяника от ромашки аптечной



**Рисунок 7** Отличие трехреберника от ромашки аптечной

## Информационный буклет «Такие разные ромашки»

Нивяник и трехреберник внешне схожи с ромашкой аптечной, их неправильно называют ромашками, с ботанической точки зрения это неправильно, эти растения относятся к разным родам.



*Нивяник  
обыкновенный*

*Трехреберник  
непахучий*

**Нивяник** отличается от ромашки аптечной более крупными одиночными цветками, желтая серединка плоская, а у ромашки - выпуклая. Листья цельные, по краям с зубчиками, а у ромашки листья похожи на листья укропа.

**Трехреберник** имеет сильное внешнее сходство с настоящей ромашкой. Характерный признак, отличающий растение от ромашки аптечной - цветки не обладают «ромашковым» запахом, кроме этого цветоложе у трехреберника не полое.

Ромашка аптечная с древних времен используется в научной и народной медицине, до сих пор является одним из самых востребованных лекарственных растений



муниципальное бюджетное учреждение  
«Станция юных натуралистов»  
г. Ярцева Смоленской области  
Автор: Турбалева Юлия, 4 кл.,  
Руководитель:  
Литенкова Лариса Николаевна,  
педагог дополнительного  
образования  
т. 8(48143)72001, yar-sun@mail.ru

### Такие разные ромашки



Правительство России  
в 1998 году признало ромашку  
национальным цветком.  
Ромашка - официальный  
символ праздника Дня семьи,  
любви и верности



Ромашки относятся к одному семейству **Астровых**. Цветки состоят из яркой желтой серединки и вытянутых белоснежных лепестков. Они собраны в соцветие - корзинка. На диске находятся желтые трубчатые, по краю - белые язычковые.



Настоящими ромашками считаются только растения, которые относятся к роду Ромашек. Но кроме них в народе ромашками именуют много растений, которые не относятся к этому роду, но имеют с его представителями внешнее сходство



*Нивяник обыкновенный*



*Ромашка аптечная*

Род : Ромашка (*Matricaria*)



*Ромашка пахучая*



Настоящими ромашками являются *ромашка аптечная* и *ромашка пахучая*, именно они относятся к роду Ромашек. Эти растения похожи по запаху, но их легко отличить друг от друга.



*Трехреберник непахучий*



Характерный признак ромашки аптечной - цветоложе полое